

EXTERTAL

Ausgabe 04/2024

Das Info-Magazin von Marketing Extertal e.V.



Spiegel

EXTERTAL AKTUELL

EXTERTAL
HISTORISCH

EXTERTAL ERLEBEN

GESCHÄFTSWELT

NEUIGKEITEN
AUS EXTERTAL

SPIEGEL SPEZIAL

GENUSS &
KREATIVITÄT

ORTSCHAFTEN
HAUTNAH

WANDERLUST &
FREIZEITSPASS

JUNIOR WELT

VEREINSLEBEN

RÄTSELPASS

www.marketing-extertal.de

Liebe Leserinnen und Leser,

der Winter steht vor der Tür, und mit ihm beginnt eine der schönsten Zeiten des Jahres. Unsere Weihnachts- und Winterausgabe des Extertal Spiegels begleitet Sie durch die kalten Monate von November bis Februar und bringt Ihnen die zauberhafte Atmosphäre des Extertals in Ihr Zuhause.

In dieser Ausgabe erwarten Sie zahlreiche festliche Highlights, wie zum Beispiel der Duft von Glühwein und gebrannten Mandeln auf dem Weihnachtsmarkt oder die stimmungsvolle „Lights On“-Traktorfahrt – all das sind nur einige der Erlebnisse, die die Adventszeit im Extertal unvergesslich machen.

Wenn Sie noch auf der Suche nach passenden Geschenken sind, finden Sie bei uns viele Anregungen – denken Sie dabei daran, wie wichtig es ist, lokal einzukaufen und unsere heimischen Geschäfte zu unterstützen.

Darüber hinaus bieten wir Ihnen wieder interessante Einblicke in das Leben und die Aktivitäten in unserer Gemeinde. Die Ehrenamtlichen unserer Gemeinde werden in einem besonderen Empfang gewürdigt – denn ohne ihr Engagement wäre das Leben im Extertal nicht das Gleiche. Und für junge Menschen, die ihre berufliche Zukunft gestalten wollen, haben wir eine Seite mit aktuellen Ausbildungsplatzangeboten in der Region zusammengestellt.

Natürlich dürfen auch die Rückblicke auf die Großveranstaltungen des Jahres nicht fehlen. Die schönsten Momente lassen wir noch einmal Revue passieren. Abgerundet wird die Ausgabe durch unseren Veran-

staltungskalender, der Ihnen alle wichtigen Termine bis Februar 2025 aufzeigt – von Weihnachtskonzerten bis zur Silvesterfeier.

Zudem beginnt das neue Jahr wieder mit den beliebten Wanderungen aus unserem „Wunderbar Wanderbares Extertal“-Programm, die Ihnen die Möglichkeit bieten, die winterliche Schönheit unserer Gemeinde hautnah zu erleben.

In diesem Zusammenhang freuen wir uns auch, Ihnen mitteilen zu können, dass Wibke Schöben als neue Kollegin im Marketing-Team zu uns stößt und Renate Köster ihren wohlverdienten Ruhestand antritt.

Wir danken Renate herzlich für ihren Einsatz und wünschen ihr alles Gute für die Zukunft. Wiebke heißen wir herzlich willkommen!

Wir wünschen Ihnen eine wunderbare Weihnachtszeit und einen guten Start ins neue Jahr! Genießen Sie diese Ausgabe und lassen Sie sich von der winterlichen Atmosphäre inspirieren.

Herzlichst Ihre



Stephanie Pieren



MARKETING EXTERTAL EV



INFORMIERT:

AKTUALISIERUNG IHRER KONTAKTDATEN

Um sicherzustellen, dass Sie alle wichtigen Informationen erhalten, bitten wir Sie freundlich, Ihre E-Mails zu überprüfen und sicherzustellen, dass Sie regelmäßig Nachrichten aus unserem Verteiler erhalten. Sollten Sie keine E-Mails von uns erhalten haben oder sich Ihre Kontaktdaten geändert haben, teilen Sie uns bitte Ihre aktuellen Daten mit, damit wir sicherstellen können, dass Sie auf dem Laufenden bleiben.

FIRMENPORTRÄT IM EXTERTAL SPIEGEL

Wir bieten Vereinsmitgliedern die Möglichkeit, ein Firmenporträt im „Extertal Spiegel“ zu veröffentlichen. Dieses sollte anlassbezogen sein, beispielsweise anlässlich eines Jubiläums oder einer anderen besonderen Gelegenheit. Wenn Sie interessiert sind, kontaktieren Sie uns bitte für weitere Informationen.

REDAKTIONSSCHLUSS

Bitte beachten Sie auch den Redaktionsschluss für die 1. Ausgabe des Extertal Spiegel 2025. Die Veröffentlichung erfolgt Anfang März, daher ist der **Anmeldeschluss der 13. Januar 2025**. Nutzen Sie die Gelegenheit, um Ihre Anzeigen und Veranstaltungen rechtzeitig zu platzieren. Für Informationen zu unseren Anzeigenpreisen kontaktieren Sie uns bitte persönlich.

BITTE BEACHTEN SIE DIE ÖFFNUNGSZEITEN DER GESCHÄFTSTELLE:

Montag: 10.00 - 12.00 Uhr
Donnerstag: 16.00 - 17.30 Uhr
Freitag: 10.00 - 12.00 Uhr

FRAU EWERS, zuständig für die Geschäftsstelle, ist während der Geschäftszeiten telefonisch unter **05262 996824** oder per E-Mail unter **info@marketing-external.de** erreichbar.

FRAU PIEREN, verantwortlich für die Redaktion des Spiegels, können Sie per E-Mail unter **spiegel@marketing-external.de** erreichen.



Lights ON - Lichterfahrt durch Bösingfeld:

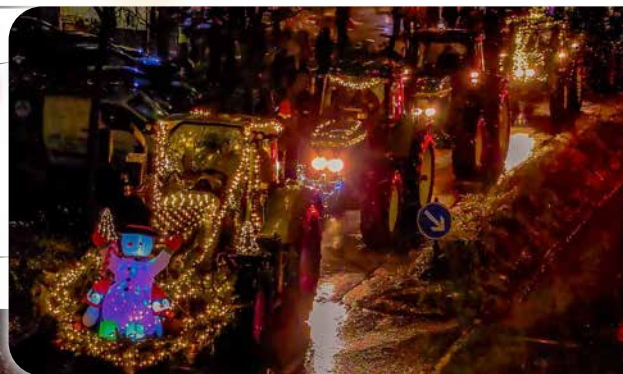
Leuchtende Traktoren für den guten Zweck

Am 14. Dezember 2024 wird Bösingfeld erneut vom Lichterzauber des alljährlichen Trecker-Konvois „LIGHTS ON – DIE LICHTERFAHRT DURCH BÖSINGFELD“ erfasst. Was als spontane Idee während der Corona-Pandemie entstand, hat sich inzwischen zu einer beliebten Tradition entwickelt. Ursprünglich ins Leben gerufen durch das bundesweite Bündnis „Land schafft Verbindung e.V.“, sollte die Aktion in der pandemiebedingten Adventszeit Freude verbreiten, als Weihnachtsmärkte und Laternenumzüge ausfallen mussten. Mit ihren festlich beleuchteten Traktoren schufen die Landwirte in dieser schwierigen Zeit Licht und Hoffnung – und die Begeisterung hält bis heute an.

Auch in diesem Jahr setzt der landwirtschaftliche Verein Extertal – Freunde des ländlichen Raumes – diese Tradition fort. Ab 17:30 Uhr werden liebevoll geschmückte Traktoren, die mit unzähligen Lichterketten dekoriert sind, durch die Straßen von Bösingfeld rollen. Der Konvoi startet am Schützenplatz und führt u.a. über die Hamelner Straße, Schulstraße und Mühlenstraße zurück zum Ausgangspunkt. Nach der Lichterfahrt laden die Veranstalter am Schützenplatz zu Bratwurst und Getränken ein, um den Abend in geselliger Runde ausklingen zu lassen.

Wie schon in den Vorjahren steht die Lichterfahrt nicht nur für festliche Stimmung, sondern auch für einen guten Zweck. Die Organisatoren rufen zu Spenden zugunsten der Diakonie Extertal auf und möchten damit einen wertvollen Beitrag zur Hilfe vor Ort leisten.

Interessierte Traktorfahrer können sich bis zum 2. Dezember 2024 anmelden. Die Teilnehmerzahl ist begrenzt, und nur Personen, die sich in den Kabinen der Traktoren befinden, dürfen mitfahren. Für Fragen steht Svenja Büchter unter LVExtertal@gmail.com oder telefonisch unter 0172-4428333 zur Verfügung.



DIE ORGANISATOREN FREUEN SICH AUF ZAHLREICHE TEILNEHMER UND VIELE KLEINE UND GROSSE BEGEISTERTE ZUSCHAUER AM STRASSEN RAND!

Text: S. Pieren / Fotos: © Landwirtschaftlicher Verein Extertal e.V.



SPENDENFAHRT ZU GUNSTEN DER DIAKONIE IN EXERTAL

UNTERSTÜTZEN SIE UNSERE AKTION MIT IHRER SPENDE:

DIAKONIEVERBAND EXERTAL
 IBAN: DE 43 4825 0110 0002 0555 07
 BIC: WELADEDILEM
 VERWENDUNGSZWECK: LIGHTS ON



**ABSCHLUSS MIT BRATWURST UND GETRÄNKEN AUF DEM FESTPLATZ IN BÖSINGFELD
 INFOS UND DIE ANMELDUNG FÜR TRAKTORFAHRER AUF
 WWW.LVEXERTAL.DE**

wohnstore Lambrecht

SONNENSCHUTZ VON IHREM EXPERTEN

Der perfekte Sonnenschutz für Ihr Zuhause!
Bei uns finden auch Sie den passenden Sonnenschutz. Kommen Sie vorbei und lassen Sie sich von unseren Profis beraten. Gerne besuchen wir Sie auch zu Hause und nehmen vor Ort Aufmaß, damit am Ende alles perfekt passt.

Maßanfertigung 76,-
Wabenplissees in 8 lichtdurchlässigen und 7 abdunkelnden Qualitäten

Doppelrollo die intelligente Alternative. Doppelrollos in modernen Farben ermöglichen eine flexible Regulation des Lichtstrahls

Twinlight Rollos Teba
Das Teba Twinlight System bietet eine innovative Lösung für Fensterdekoration und Sonnenschutz.

Bruchweg 3 - 32699 Extertal-Bösingfeld
Fon: 05262/3033 - www.wohnstore-lambrecht.de - lambrecht@t-online.de

Wir pflegen Nächstenliebe.

Diakonieverband Extertal
Grüner Weg 1
32699 Extertal-Bösingfeld
Tel. 0 52 62 - 56 772
Fax 0 52 62 - 56 967
info@diakonie-extertal.de

- Beratung und Anleitung
- Familienpflege
- Häusliche Kranken- und Altenpflege
- Kinderkrankenpflege
- Verhinderungspflege / Betreuungsdienste
- Hilfen im Haushalt
- Hausnotruf – Rund um die Uhr erreichbar
- Vermittlung aller kirchlichen Angebote: gesellige Treffen, Gesprächskreise, Seniorenreisen u.a.

Ehrenjob? Ehrensache!

Bewirb dich jetzt per E-Mail, Social Media oder Post bei uns für deine Ausbildung in der **Pflege**.

Wir freuen uns auf dich!

www.azurit-hansa-karriere.de

AZURIT Seniorencentrum Berghof
Hausleitung Claudia Jürgens
Heringerloh 14 · 31737 Rinteln – OT Friedrichshöhe
Telefon 05754 9264-0
E-Mail szberghof@azurit-gruppe.de

Starte jetzt deine Karriere bei uns!

Sternberg Apotheke

Ihre Apotheke mit Herz und Verstand

Wir sind mit Altbewährtem und frischem Wind für Sie da!

- Beratung in allen Fragen zur Gesundheit, Kosmetik, Ernährung, Inkontinenz, Krankenpflege, Homöopathie, Schüssler Salze
- Herstellung von Arzneimitteln, Rezepturen, Teemischungen
- Naturheilkunde
- Lieferservice auf Wunsch, u.v.m.

Fragen Sie einfach uns!

Mittelstraße 5 • 32699 Extertal • Tel (05262) 3109 • www.sternbergapotheke.de

Steuererklärung? Wir machen das.

Arbeitnehmer und Rentner:
Als Einkommensteuer-Experte bin ich für Sie da.

www.vlh.de

Vereinigte Lohnsteuerhilfe e.V.
LOHNSTEUERHILFEVEREIN

Astrid Wendel
Hummerbrucher Str. 5 • 32699 Extertal
Tel.: 05262 - 99 56 160 • email: Astrid.Wendel@vlh.de
Wir beraten Mitglieder im Rahmen von § 4 Nr. 11 StBerG.

REWE DEIN MARKT

REWE Kühme OHG
Bruchweg 1a • 32699 Extertal-Bösingfeld
Tel.: 0 52 62 / 51 07 • Fax: 0 52 62 / 51 52

Mo. - Mi. 7 - 21 Uhr
Do. - Sa. 7 - 22 Uhr

Absolute Qualität und Frische, freundlicher Service, Riesensortiment und Riesenauswahl

Bei jedem Einkauf extra sparen - mit der REWE App

Jetzt REWE App herunterladen

Artikel bieten dir nicht nur Qualität, sondern auch immer den absoluten Tiefpreis.

So kannst du dir den Weg zum Discounter sparen!

nahkauf
NICHTS LIEGT NÄHER!

Mittelstr. 27 • 32699 Extertal-Bösingfeld
Tel. 05262 / 57202
Mo.-Fr. 7-18 Uhr, Sa. 7-13 Uhr

Liebe Mitbürgerinnen, liebe Mitbürger,
 liebe Gäste im schönen Extertal!

Sehr herzlich begrüße ich Sie zur Vorweihnachtszeit und obgleich Stollen, Lebkuchen und Pfeffernüsse schon seit September in den Läden warten, beginnt für mich persönlich die weihnachtliche Einstimmung doch erst mit unserem Weihnachtsmarkt in Bösingfeld.

Das überarbeitete Konzept rund um die Kirche hat in den letzten beiden Jahren zu steigenden Besucherzahlen geführt und so präsentieren sich in diesem Jahr die Vereine und Aussteller wieder im kleinen, dafür feinen Rahmen: Glühwein, Pils und Punsch; Waffeln und Würstchen, Gebasteltes und Gebackenes. Die ruhige Stimmung rund um die Holzhütten lädt zum Treffen und gemütlichen Verweilen ein und in Sichtweite gegenüber findet ein abwechslungsreiches Bühnenprogramm statt. An der erprobten Stelle konnte unsere Marktmeisterin Sandra Becker das Kinderkarussell für die ganz Kleinen organisieren und auf dem Marktplatz wird der besonders bei den jungen Gästen beliebte Autoscooter aufgebaut. Als zusätzliche Neuerung wollen wir dieses Jahr das sog. „Rudelsingen“ anbieten: Dieses besondere Format des gemeinsamen Singens verspricht ein einzigartiges Erlebnis; probieren Sie es aus, es macht richtig Spaß!

WAS WÄRE DER WEIHNACHTSMARKT
 OHNE EHRENAMTLICHE?

Was wäre unser Zusammenleben ohne all das Engagement und den unermüdlichen Einsatz dieser Alltagshelden? Die Antwort kennen Sie, und da das Ehrenamt so wichtig ist, möchten Rat und Verwaltung dieses Jahr einen Ehrenamts-Empfang veranstalten, um das Miteinander und Füreinander in einem feierlichen Rahmen zu würdigen. Rat und Verwaltung waren sich einig, das in die Jahre gekommene „Grünkohlessen vor dem Weihnachtsmarkt“ nicht wieder aufleben zu lassen, sondern etwas Neues zu schaffen. Der neu ins Leben gerufene Ehrenamts-Empfang findet vor der offiziellen Eröffnung des Weihnachtsmarkts statt, die Vereine und Organisationen haben hierzu eine gesonderte Einladung mit Bitte um Rückantwort erhalten.

Für die Vorbereitung und Durchführung möchte ich mich an dieser Stelle bei allen Beteiligten sehr herzlich für all die tatkräftige Unterstützung bedanken. Im Namen des Gemeinderates und der Verwaltung wünsche ich Ihnen eine schöne Weihnachtszeit.

Ihr Bürgermeister *Frank Meier*



Traditioneller

WEIHNACHTS
 MARKT

Bösingfeld
 29.11. - 01.12.
 2024

FR

15 Uhr Beginn
 17 Uhr Offizielle Begrüßung
 mit musikalischer Begleitung
 der Musikschule
 ab 19 Uhr Xmas Party
 mit DJ Baumeister

SA

ab 15 Uhr buntes Bühnenprogramm
 mit dem TSV Bösingfeld,
 dem Schulchor der Grundschule,
 Zauberer und Posaunenchor;
 dieses Jahr neu: Rudelsingen
 ab 19.30 Uhr Live-Musik
 mit der Band „Rock Division“

SO

ab 15 Uhr buntes Bühnenprogramm
 wir warten
 mit der Puppenbühne der Feuerwehr
 und dem TSV Bösingfeld
 auf den Nikolaus mit seinem Rentier
 18 Uhr ökumenischer Lichtergottesdienst
 in der Kirche





FREITAG ab 19 Uhr
xMas Party mit DJ Baumeister

SAMSTAG ab 19.30 Uhr
Live-Musik mit "RockDivision"



GEMEINSAM STARK:

Festlicher Empfang für engagierte Mitbürger

Unser Zusammenleben wird durch Menschen bereichert, die sich im Stillen für das Wohl der Gemeinschaft einsetzen. Ohne den freiwilligen und unermüdlichen Einsatz von Ehrenamtlichen wäre unsere Gesellschaft spürbar ärmer. Aus diesem Grund haben Rat und Verwaltung beschlossen, dem Ehrenamt in diesem Jahr besonders zu danken. Ein neu gestalteter, feierlicher Empfang soll den wichtigen Beitrag dieser engagierten Menschen in den Mittelpunkt stellen und ihre Leistungen würdigen.

Ehrenamtliche sind in vielen Bereichen unverzichtbar – sei es in der Jugendarbeit, bei der Seniorenbetreuung, im Sport, in kulturellen Projekten oder durch Ihren Beitrag für den Zusammenhalt und die Pflege unserer Dörfer. Oft bleibt ihr Engagement unbemerkt, doch ohne sie würde vieles, was wir im Alltag für selbstverständlich halten, nicht möglich sein.

Der Ehrenamts-Empfang findet am Freitag, den 29. November 2024, von 15:30 bis 17:00 Uhr in feierlichem Rahmen statt – direkt vor der offiziellen Eröffnung des Weihnachtsmarkts.

Dieser Empfang richtet sich an geladene Gäste. Die Vereine und Organisationen, die sich im Ehrenamt engagieren, haben hierfür bereits eine Einladung erhalten. Der Empfang soll nicht nur ihren Einsatz ehren, sondern auch das Miteinander und die Solidarität stärken, die unser gemeinschaftliches Leben im Extertal so wertvoll machen.

Text S. Pieren / Fotos Marketing Extertal & Pixabay

Garten Krotzin

- Grabpflege
- Grabbepflanzung
- Grabneuanlagen
- Grabgestaltung
- Gartenpflege
- Baum- Strauch- & Heckenschnitt
- Rasenmähen • Vertikutieren
- Gartenbepflanzung
- Hochdruckreinigung



Weihnachtsbäume ungespritzt
ab 1. Dezember
Mo. - Sa. 10 - 17 Uhr

Tannenschonung, gegenüber der ESSO Tankstelle / Gerdes

Ihr Gärtnermeister & Florist
Dieter Krotzin

Mobil: 0151 - 65 16 05 75 | Privat: 05262 - 99 65 01
Am Bahnhof 2 | 32699 Extertal-Bösingfeld

„Wenn jeder dem anderen helfen wollte, wäre allen geholfen“

(Marie v. Ebner-Eschenbach)



WEIHNACHTSBAUM DER NÄCHSTENLIEBE

EXTERTALER BÜRGERINNEN UND BÜRGER SPENDEN FÜR EXTERTALER KINDER

Nach dem die Aktion **„Weihnachtsbaum der Nächstenliebe“** in den letzten 19 Jahren ein voller Erfolg war, soll auch in diesem Jahr bedürftigen Kindern eine besondere Freude zum Weihnachtsfest bereitet werden.

Die Weihnachtszeit für Familien in finanziellen Nöten soll etwas sorgenfreier gestaltet werden, in dem Wünsche der betroffenen Kinder von Menschen erfüllt werden, die im Sinne der Nächstenliebe schenken möchten, ohne selbst dadurch in finanzielle Engpässe zu geraten.

Für das Gelingen dieser Idee wird jedoch die Mithilfe aller Extertaler Bürgerinnen und Bürger und Geschäftsleute in Form von Sach- und Geldspenden benötigt. Die Spenden werden ausschließlich zur Unterstützung finanzschwacher Familien verwendet.

Helfen auch Sie, möglichst vielen Extertaler Familien ein besinnliches Weihnachtsfest mit dem Gedanken der Nächstenliebe zu beschern.

Weihnachtswünsche der Kinder in realisierbarem Umfang können bei allen Leiter:innen der Kindertageseinrichtungen angemeldet werden. Diese notieren den Wunsch, den Familiennamen und eine laufende Nummer dazu auf einer Sammeliste.

GANZ WICHTIG: DIE NAMEN BLEIBEN ANONYM!

Zur Veröffentlichung der Wünsche, werden diese mit Namen der Kindertageseinrichtungen und der laufenden Nummer auf einen Weihnachtsengel an einen Weihnachtsbaum im Rathaus Extertal, Mittelstraße 36, aufgehängt.

JETZT KOMMEN ALLE HILFSBEREITEN BÜRGERINNEN UND BÜRGER ZUM EINSATZ!

Wenn auch Sie helfen möchten, gehen Sie ab dem 26.11.2024 ins Rathaus Extertal, schauen sich die Wünsche der Kinder an und entnehmen dem Engel den Wunschzettel, den Sie erfüllen möchten. Das Geschenk bringen Sie bitte bis zum 09.12.2024, wenn Sie möchten gerne schon weihnachtlich verpackt, in eine der Kindertageseinrichtungen. Wichtig ist, dass das Geschenk mit der Nummer und dem Namen der Kindertageseinrichtung versehen ist, damit das Geschenk dem entsprechenden Kind zugeordnet werden kann.

Wenn Sie sich anstatt mit einem Geschenk lieber mit einer Geldspende an diesem Vorhaben beteiligen möchten, ist auch dies möglich. Geldspenden werden in allen Kindertageseinrichtungen entgegen genommen. Alle Spenden gehen auf ein Sonderkonto der Gemeinde Extertal, auf welches auch direkt eingezahlt werden kann:

Bankverbindungen:

Sparkasse Lemgo

IBAN: DE72 4825 0110 0002 0001 80

Volksbank Bad Salzufen:

IBAN: DE83 4829 1490 3510 1004 01

Stichwort: Weihnachtsbaum der Nächstenliebe

Von diesen Spenden werden dann noch offene Wünsche der Extertaler Kinder erfüllt. Spendenquittungen können von der Gemeinde Extertal ab einen Betrag von 20 € ausgestellt werden.

FRAGEN BEANTWORTEN GERNE:

Tanja Johannsmeier, KiTa Almena
Philipp Niemeyer, KiTa Friedrich-Linnemann-Stiftung
Silke Schmidt, KiTa CJD Hans-Lenze-Stiftung
Birgit Dohmann, KiTa Silixen
Cornelia Strauch, KiTa DRK
Wibke Schöben Gemeinde Extertal, Tel. 05262/402116

Eine Aktion der Extertaler Kindertageseinrichtungen
Schirmherr: Bürgermeister Frank Meier

AWO Pflege- und Betreuungsdienst Extertal

Wir pflegen Menschen in ihrem Zuhause!

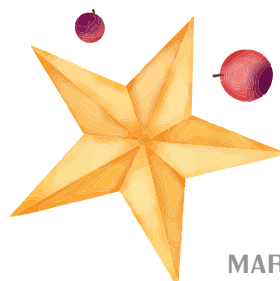
- ✓ Kranken- und Altenpflege
- ✓ Beratung in Pflegefragen
- ✓ Hauswirtschaftliche Hilfen
- ✓ Betreuungs- u. Entlastungsleistungen

☎ **05262 994 99 89**

Bahnhofstr. 20 32699 Extertal
pflegedienst-ex@awo-lippe.de

www.awo-lippe.de

AWO Pflege- und Betreuungsdienste Lippe gGmbH



Weihnachtsmann Kutschenfahrt durch Bösingfeld

Auch in diesem Jahr wird der Weihnachtsmann die Straßen von Bösingfeld wieder erhellen!

Am 2. Adventssonntag, dem 8. Dezember, wird der Weihnachtsmann mit seiner Kutsche durch Bösingfeld fahren. Die Route beginnt und endet beim Wohnstore Lambrecht.

In der Zeit von 14:00 bis 15:30 Uhr haben alle kleinen und großen ExtertalerInnen die Möglichkeit, den Weihnachtsmann auf seiner Reise zu bestaunen. Es ist eine wunderbare Gelegenheit, die Vorfreude auf das Weihnachtsfest zu teilen und die festliche Stimmung zu genießen. Die Organisatoren laden alle herzlich ein, sich an die Straßen zu stellen und dem Weihnachtsmann zuzuwinken.

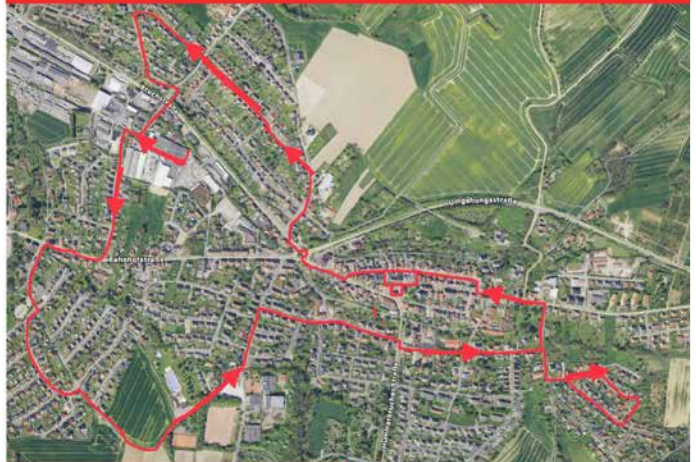
Die Aktion ist einfach klasse! Es ist eine schöne Initiative, die Carolin Lambrecht zusammen mit ihrer Familie während der Coronazeit ins Leben gerufen hat und mittlerweile zur Tradition geworden ist.

Seid dabei und lasst uns gemeinsam den Zauber der Adventszeit erleben!

Text S. Pieren / Fotos: Marketing Extertal



ROUTE WEIHNACHTSMANN



Bruchweg
Ringstraße
Bahnhofstraße
Mühlenstraße
Bachstelzenweg
Zum Senkenberg
Hackemackweg
Weidenstraße
Schulstraße
Waldstraße

Am Aschbach
Steinland
Eichkamp
Mittelstraße
Rathausplatz
Nordstraße
Rintelsche Trift
Bergstraße
Habichtweg
Rosselberg



Mehr durchstarten.
Weniger abwarten.

Was willst du mehr?

Spannende Ausbildung mit oder ohne Studium. Du willst mit Vollgas durchstarten, statt auf der Stelle zu treten?

Bei uns erwartet dich ein praxisnaher Einstieg in eine Karriere mit vielfältigen Entwicklungsmöglichkeiten.

www.sparkasse-lemgo.de/karriere

Weil's um mehr als Geld geht.



Sparkasse
Lemgo

Öffnungszeiten:
Mittags:
Mo-Sa: 11:00 - 14:00 Uhr
Abends:
So-Do: 17:00 - 22:00 Uhr
Fr-Sa: 17:00 - 23:00 Uhr
Mittwoch Ruhetag

☎ 05262-57360

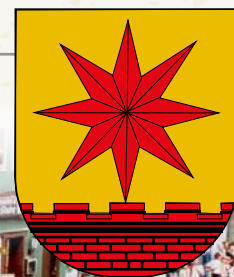
Restaurant - Pizzeria
Rustica



Wir wünschen
unseren Gästen
Frohe Weihnachten!

800 Jahre Bösingfeld

Die wechselvolle Geschichte einer lippischen Ortschaft



1935: 1.Mai-Umzug von SA und RAD durch Bösingfeld.



TEIL 4

1981: Der Umzug der Schützengesellschaft Bösingfeld in der oberen Bahnhofstraße.

Der vierte und letzte Teil der Serie „800 Jahre Bösingfeld“ beleuchtet die dunklen Kapitel des Nationalsozialismus und Zweiten Weltkriegs, die den Ort tief prägten, sowie den schwierigen Neuanfang nach Kriegsende und den anschließenden wirtschaftlichen Aufschwung.

Extertal-Bösingfeld. Für einen Tag in seiner langen Geschichte war das kleine Bösingfeld weltweit im Gespräch. Als Hitler am 30. Januar 1933 in Berlin zum Reichskanzler ernannt wurde, stürmten sechs NSDAP-Mitglieder noch am selben Tag im Siegestaumel das Rathaus in Bösingfeld. Sie hissten die Hakenkreuzfahne und verbrannten die schwarz-rot-goldene Nationalfahne der Weimarer Republik auf dem Vorplatz, denn diese Farben standen für die verhasste Demokratie und Liberalismus. So etwas hatte es im ganzen Deutschen Reich nicht gegeben und der Vorfall wurde sogar in der internationalen Presse berichtet. Selbst ein ausgewandeter Bösingfelder las in einer Zeitung in den USA von dieser Freveltat und schickte den Artikel an die Verwandten in seinem Heimatort. In Lippe hatte sich die politische Stimmung schon derart gedreht, dass es keiner Bestrafung der Täter kam.



NSDAP-Mitglieder stehen am 1.2.1933 mit der Hakenkreuzfahne und der Reichskriegsflagge auf dem Rathausdach in Bösingfeld.



Im Gedenken an den Tag von Hitlers Wahlkampfrede am 4. Januar 1933 vor Ort verlieh Bösingfeld Adolf Hitler am 18. März 1933 die Ehrenbürgerrechte. Rückblickend bezeichnete Bürgermeister Walter Nobbe im September 1937 Bösingfeld stolz als „Keimzelle des Nationalsozialismus“. Bei der folgenden Reichstags-

Urkunde zur Ehrenbürgerschaft von Adolf Hitler in Bösingfeld vom 18.3.1933.

wahl am 5. März 1933 erhielt die NSDAP in Bösingfeld beachtliche 64,57 Prozent der Stimmen. Vom Wahlsieg berauscht ließen die örtlichen Nazis ihrem Judenhass freien Lauf. Schon im März 1933 fanden hier erste Pogrome gegen die jüdische Bevölkerung statt.



Die Hitlerjugend in Bösingfeld 1933.

Bösingfeld nimmt eine Sonderstellung bezüglich des Umfangs und der Härte des antisemitischen Terrors ein. Aus keinem anderen Ort in Lippe sind derartige wiederholte bedrohliche Übergriffe bekannt. Zahlreiche Dokumente zeugen von ständigen Exzessen skrupelloser Täter. Sie belegen aber auch den Mut der jüdischen Gemeinschaft, dennoch für ihre Rechte und ihre Würde einzustehen. Historiker untersuchen heute, warum sich gerade Bösingfeld zu einer derartigen Nazi-Hochburg entwickeln konnte. Angefangen hatten die Angriffe auf die Bösingfelder Juden mit rassistischer Hetze und Boykott jüdischer Geschäfte. Zudem setzte sich der Ausschluss von Juden aus der „Volksgemeinschaft“ fort, indem sie Vereine und Feuerwehr verlassen mussten. Nach täglichen Übergriffen und der Reichspogromnacht folgte schließlich die Vernichtung in den Konzentrationslagern. Zwar war die Meinung der heimischen christlichen Bevölkerung zu der Verfolgung geteilt, jedoch blieben viele aus Furcht vor Repressalien weitgehend still.



1.4.1933: SA-Männer beim Boykott des jüdischen Geschäfts Kleeberg in Bösingfeld.



1.4.1934: Beim Besuch von Reichskanzler Adolf Hitler begrüßt ihn der Führer des Reichsarbeitsdienstes Bösingfeld (RAD).

Wie sinnbildlich dazu zog sich auch ein Riss durch das Mauerwerk der evangelischen Kirche in Bösingfeld. Seit einem Blitzeinschlag im Jahre 1760 war noch immer eine Spalte in der Mauer des Kirchturms sichtbar. Deshalb wurde der Turm 1934 neu und höher aufgebaut. Das gegenteilige Schicksal sollte ein anderes Gotteshaus im Flecken wenig später ereilen. Während



In der „Reichspogromnacht“ am 9./10. November 1938 wurde die Synagoge an der Südstraße völlig zerstört.

der Pogromnacht vom 9. auf den 10. November 1938 wurde die nur 50 Meter entfernt liegende jüdische Synagoge in der Südstraße geplündert und verwüstet. Zerstörungen ganz anderer Art hatte das Extertal schon ein Jahr zuvor ereilt, als ein verheerendes Unwetter mit Starkregen und Überschwemmungen umfangreiche Schäden verursachte. Derweil bereitete sich das Deutsche Reich auf ein Stahlgewitter nie gekanntes Ausmaßes vor. Aufgrund der massiven Aufrüstung sanken die Arbeitslosenzahlen deutlich, was Hitler weiteren Zuspruch sicherte. Mit dem Überfall des Deutschen Reichs 1939 auf Polen, begann Hitler den zweiten Weltkrieg. Während des Krieges blieb der Ort trotz häufigen Luftalarms von Bombenangriffen weitgehend verschont. Zahlreiche Männer hingegen ließen als Soldaten ihr Leben an der Front oder kehrten als Versehrte zurück. Ein 1956 errichtetes Denkmal vor der Kirche erinnerte an die Gefallenen und Vermissten der Weltkriege. Im Frühjahr 1945 war der Krieg für Deutschland verloren. Als am 4. April die ersten amerikanischen Panzer Bösingfeld erreichten, war der braune Spuk und damit auch die unrühmlichste Zeit Bösingfelds endlich vorbei. Im Juni 1945 begann die britische Militärverwaltung, die zunächst die Versorgung der Einwohner zu sichern hatten. Zudem mussten die zahlreich hinzugekommenen Evakuierten, Flüchtlinge und Vertriebenen untergebracht werden.

Juden gab es in Bösingfeld jedoch nicht mehr. Mindestens 28 Mitglieder der jüdischen Gemeinde wurden in den Konzentrationslagern umgebracht. Nur einige wenige waren rechtzeitig ins Ausland geflohen. Seit den 1980er Jahren arbeiteten Schüler der Realschule die Judenverfolgung im Heimatort auf und weihten im November 2003 nahe der ehemaligen Synagoge am Südhagen ein Mahnmal ein. Nach Kriegsende ließen die meisten Bürger die Vergangenheit ruhen und wagten einen Neuanfang. Durch die Währungsreform 1949 gingen die beschwerlichen ersten Jahre zu Ende und ein wirtschaftlicher Aufschwung setzte ein. 1952 wurde mit Hilfe der vielen katholischen Flüchtlinge, die hier heimisch geworden waren, die Katholische Kirche „Heilig Geist“ errichtet. Durch die Ansiedlung größerer Unternehmen ab Mitte des 20. Jahrhunderts gab es neue Arbeitsplätze und der Ort wuchs weiter. In der Folge-

zeit entwickelte sich Bösingfeld zu einem weit über Lippe hinaus bekannten Industrie- und Gewerbeort mit über 5.000 Einwohnern. Neben Kaufhäusern, Wochenmarkt und einem Kino entstanden Schulkomplexe mit verschiedener Fachrichtungen, Sport- und Freizeitanlagen, ein Freibad, Kinderhorte und Altenstätte.

Der wachsende Fremdenverkehr ließ Pensionen und Gastbetriebe entstehen, so dass Bösingfeld zunehmend einen städtischen Charakter erhielt. Volksfeste wie das Bergfest auf dem hohen Asch, Handwerkerumzüge oder das Brunnenfest prägten fortan das gesellige Miteinander. Daneben finden die mehrtägigen Weihnachtsmärkte großen Anklang. Mit der kommunalen Neugliederung wurde der Ort gemeinsam mit elf anderen Dörfern am 1. Januar 1969 ein Bestandteil der neu gegründeten Großgemeinde Extertal. Als größter Ortsteil ist Bösingfeld seither der Verwaltungssitz. 1980 wird auf dem Hohen Asch der alte Holzturm durch einen größeren Aussichtsturm aus Beton ersetzt. In den Folgejahren wurde mit dem Ausbau der Extertalstraße der Verkehrsanschluss verbessert und der Ortskern durch die neue Umgehungsstraße nach Hameln entlastet. Nach mehreren Rathausumzügen über die Jahrzehnte konnte 2014 in der Mittelstraße ein Neubau für die Gemeindeverwaltung fertiggestellt werden. Daneben prägen zahlreiche alte Vereine das soziale Miteinander im Flecken. Der Ursprung der Schützengesellschaft Bösingfeld e.V. 1722 findet sich in den Schützen des 16. Jahrhunderts, die als bewaffnete Einheit den Ort vor Überfällen und Feuer sicherten. Nach der Gründung der Pflichtfeuerwehr im Jahre 1784, aus der 1925 die Freiwilligen Feuerwehr wurde und der entstandenen Polizeibehörden verloren die Schützen ihren ehemaligen Zweck. Stattdessen gewannen sie an gesellschaftlicher Bedeutung, woraus sich das beliebte Volksschützenfest entwickelte. Der mit Abstand größte Verein ist der TSV Bösingfeld, der mit rund 2.000 Mitgliedern der zweitgrößte Sportverein in Lippe ist. Die Bevölkerungszahl hingegen sank mit zunehmender Mobilität seit den 1990er Jahren stetig. Aktuell hat Bösingfeld 4.170 Einwohner. In den letzten Jahren hat der Flecken Flüchtlinge und Asylsuchende aufgenommen. Nach den schrecklichen Ereignissen während des 3. Reichs zeigen sich die Bösingfelder heute tolerant und weltoffen.



1988: Das Schulzentrum der Haupt- und Realschule mit Hallenbad und Sporthallen im Hackemackweg.



1938: Die Freiwillige Feuerwehr vor dem alten Spritzenhaus in der Pagenhelle.

Text: Wulf Daneyko / Fotos: © Archiv Gemeinde Extertal

NOV Fr. 29 bis DEZ So. 01 NOV Sa. 30 NOV Sa. 30

BÖSINGFELDER „WEIHNACHTSMARKT“

WANN: 29.11. - 01.12.24
WO: Mittelstraße



Großes Gospelkonzert mit d. Detmolder Chor „GOSPEL SELEXION“

WANN: 18.00 Uhr
WO: Silixer Kirche

Veran.: ev. ref. Kirchengemeinde Silixen - Vorverkauf bis 29.11. = 12 € / Abendkasse = 15 €
Vorverkauft.: Friseursalon Schröder, Silixen Apotheke in Almena, Almena Wohnstore Lambrecht, Bösingfeld



WINTERTREFF LINDERHOFE

WANN: 15.00 Uhr
WO: Feuerwehrhaus Linderhofe

Veranstalter: Linderhofe Vereinsgemeinschaft
Bratwurst, Glühwein unterm Weihnachtsbaum



DEZ So. 08 DEZ So. 08 DEZ Mo. 09 DEZ Di. 10

NIKOLAUSFAHRT EXTERTALBAHN

WANN: 12 + 14 + 16 Uhr
WO: Bösingfeld Bahnhof

Veranst.: Landeseisenbahn Lippe
Erw. = 17,- € / Kinder = 10,- €
www.landeseisenbahn-lippe.de/ticket-shop/



AOK SPORTELE SONNTAG

WANN: 10 - 13 Uhr
WO: Kleine Halle am Hackemack

Veranstalter: TSV Bösingfeld



SPIELE STAMMTISCH 24

WANN: 18.00 Uhr
WO: Cinema 55

Veranstalter: TSV Bösingfeld
Es besteht kein Zwang zur regelmäßigen Teilnahme oder einer Mitgliedschaft
Infos unter: 05262-56617
www.jukulex.de



POSAUNENCHOR ALMENA

WANN: 19.00 Uhr
WO: in der Dorfmitte Almena





Apotheke in Almena
www.apotheke-in-almena.de
Wir wünschen gesegnete Weihnachten!
Rolf Sandmann • Hauptstr. 36 • 32699 Extertal • Tel.: 05262 - 94870





CARSTEN THOMAS
GARTEN- & LANDSCHAFTSBAU

Finkenweg 17
32699 Extertal
Fon 05262 - 996961
www.tomgala.de

DEZ So. 01 DEZ Sa. 07 DEZ So. 08 DEZ So. 08

TREFF AM ADVENT

WANN: ab 16.00 Uhr
WO: Dorfplatz Kükenbruch

Veranstalter: DG Kükenbruch



NIKOLAUSFAHRT EXTERTALBAHN

WANN: 12 + 14 + 16 Uhr
WO: Bösingfeld Bahnhof

Veranst.: Landeseisenbahn Lippe
Erw. = 17,- € / Kinder = 10,- €
www.landeseisenbahn-lippe.de/ticket-shop/



GLÜHWEINTREF-FEN GÖSTRUP

WANN: 16.00 Uhr
WO: Backhaus Göstrup

Veranstalter: DG Göstrup
Wie jedes Jahr freuen wir uns über das Mitbringen von Süßigkeiten und Kuchen.



WEIHNACHTSMANNAKTION: MIT DER KUTSCHE DURCH BÖSINGFELD

WANN: 14.00 – 15.30 Uhr
WO: Start und Ziel Wohnstore Lambrecht

Weihnachtsmannaktion: Der Weihnachtsmann fährt mit der Kutsche durch Bösingfeld



DEZ Fr. 13 DEZ Sa. 14 DEZ Sa. 14 DEZ Sa. 14

KRIMILESUNG IN DER FRIEDHOFSKAPELLE

WANN: 19.00 Uhr
WO: Friedhofskapelle Rott

Veranst.: DG Rott-Hagendorf-Nösingfeld
Ticketvorverkauf Nahkauf Bösingfeld & Shell Tankstelle Jäger Bremke



NIKOLAUSFAHRT EXTERTALBAHN

WANN: 12 + 14 + 16 Uhr
WO: Bösingfeld Bahnhof

Veranst.: Landeseisenbahn Lippe
Erw. = 17,- € / Kinder = 10,- €
www.landeseisenbahn-lippe.de/ticket-shop/



LIGHTS ON TRECKERFAHRT

WANN: Abfahrt 17.30 Uhr
WO: Bösingfeld

Veranstalter: landwirtschaftlicher Verein Extertal



ADVENTSKONZERT POSAUNENCHOR

WANN: 17.00 Uhr
WO: Ev. ref. Kirche Bösingfeld

Eintritt frei!



Friedrich-Winter-Haus

Langzeit- und Kurzzeitpflege
Tel.: 05262 408-0

Essen auf Rädern / „Täglich frisch“
Tel.: 05262 408-100



Wir freuen uns auf Sie!

Extertal-Bösingfeld / www.friedrich-winter-haus.de

DEZ So. 15 DEZ Fr. 20 DEZ Sa. 21 DEZ So. 31

NIKOLAUSFAHRT EXTERTALBAHN

WANN: 12 + 14 + 16 Uhr
WO: Bösingfeld Bahnhof

Veranst.: Landeseisenbahn Lippe
Erw. = 17,- € / Kinder = 10,- €
www.landeseisenbahn-lippe.de/ticket-shop/



GÖSTRUPER KULTURNACHT WEIHNACHTSKONZERT EINE SCHÖNE BESCHERUNG

WANN: 19.00 Uhr
WO: Almehof, Göstruper Str. 10, Göstrup

Veranstalter DG Göstrup
Weitere Einzelheiten zu Kartenbestellungen & Eintrittspreisen auf www.goestrup.de



WEIHNACHTS- PARTY

WO: Auszeit Bösingfeld

Weitere Infos unter www.auszeit-boesingfeld.de



SILVESTER- WANDERUNG ZUR HOHE ASCH

WANN: 13.00 Uhr
WO: Wanderlinde Bösingfeld Kreisel

Veranstalter: HuV Bösingfeld



JANUAR So. 19 JANUAR So. 26 FEB Sa. 08 FEB So. 23

AOK SPORTEL SONNTAG

WANN: 10 - 13 Uhr
WO: Kleine Halle am Hackemack

Veranstalter: TSV Bösingfeld



WINTER- WANDERUNG BÖSINGFELD

WANN: 10.00 Uhr

Weitere Infos folgen
Veranstalter: HuV Bösingfeld



WINTERWAN- DERUNG AUF DEM GÖSSELGANG

WANN: 15.00 Uhr
WO: Am Backhaus Göstrup

Veranstalter: DG Göstrup



AOK SPORTEL SONNTAG

WANN: 10 - 13 Uhr
WO: Kleine Halle am Hackemack

Veranstalter: TSV Bösingfeld



**Wir kümmern uns um Ihre
Versicherungs- und Finanzfragen**

LVM-Versicherungsagentur
Bode & Treuberg
Hummerbrucher Str. 5
32699 Extertal
Telefon 05262 99 48 04 0
<https://bode-treiberg.lvm.de>

Nahrwold & Lehmeier GmbH
Entsorgungsfachbetrieb

- Schrott & Metallgroßhandel
- Abfallentsorgung
- Recycling
- Containerdienst
- Transportservice

Am Bahnhof 6a · 32699 Extertal
Tel.: 052 62 / 99 39 00
Fax: 052 62 / 99 39 020
Mail: info@nahrwold-lehmeier.de

Öffnungszeiten:
Mo. - Do. 7.30 - 16.30 Uhr
Freitag 7.30 - 15.30 Uhr
Mittagspause von 12:00 Uhr bis 13:00 Uhr

www.nahrwold-lehmeier.de

JANUAR Mi. 08

**DRK BLUTSPENDE
IN BÖSINGFELD**

WO: Sekundarschule
Nordlippe Bösingfeld

Veranstalter: DRK
Bitte buchen Sie sich im Vorfeld einen Termin online zur Spende!



JANUAR Fr. 10

**(PFLEGE)KURS FÜR
ANGEHÖRIGE:
DEMENZ VERSTEHEN**

WANN: 16.30 – 20 Uhr
WO: MGH Silixen

Weitere Kurse v. 14.1. - 18.02.2025
(jeweils dienstags v. 17 – 19 Uhr)
Anmeldung: mgh@kirchengemeinde-silixen.de



JANUAR Mo. 13

**DRK BLUTSPENDE
IN SILIXEN**

WO: Grundschule Silixen

Veranstalter: DRK
Bitte buchen Sie sich im Vorfeld einen Termin online zur Spende!



JANUAR Mi. 15

**VORTRAG:
VORSORGE OHNE
NEBENWIRKUNGEN**

WANN: 18.30 Uhr
WO: Bürgersaal des Rathauses Bösingfeld

Veranstalter:
Backhaus & Partner



FEB So. 23

**WINTER-
WANDERUNG**

WANN: 10.00 Uhr

Weitere Infos folgen
Veranstalter: Patensteigteam



FEB Mi. 26

**VORTRAG:
ALTERNATIVE VOR-
SORGEGESTALTUNG**

WANN: 18.30 Uhr
WO: Bürgersaal des Rathauses Bösingfeld

Veranstalter:
Backhaus & Partner



MÄRZ Sa. 01

**FRÜHJAHR'S BASAR
„VOM KIND FÜR'S
KIND“**

WO: Silixen

Veranstalter: Mütterinitiative
Silixen



*Viel Spaß
bei den
Veranstal-
tungen!*



Lisa Kröner
ERNÄHRUNGSBERATUNG
Diätassistentin, Ernährungsberaterin/DGE

**Ich wünsche Ihnen
und Ihrer Familie
eine genussvolle Adventszeit**

Achtstückenweg 10
32699 Extertal
info@lisa-kroener.de

Festnetz: 05262 67 69 770
Mobil: 0171 622 42 52
www.lisa-kroener.de

Versicherungskauffrau
Bilanzbuchhalterin*
Alltagscoach

MWSG
Daten + Service UG

Susanne Gauß
Kirchstraße 9,
32699 Extertal/Almena
Tel.: 05262 - 570 90 45
info@mwsg-ds.de
www.mwsg-ds.de

*Buchen laufender
Geschäftsvorfälle

40

Jahre Podologie-Praxis Angela Schlünz: Dank für Treue und Vertrauen



Die Podologie-Praxis von Angela und Stefan Schlünz feierte am 11. Oktober ein ganz besonderes Jubiläum: 40 Jahre Podologie-Praxis Schlünz! Bei strahlendem Wetter fanden sich zahlreiche treue Patienten, Freunde, Nachbarn und Familie ein, um auf diese Erfolgsgeschichte anzustoßen.

Den ganzen Tag wurde in Almena gefeiert – mit Grillwurst, einem köstlichen Kuchenbuffet, selbstgebackenen Waffeln sowie Kaffee und kühlen Getränken. Die herzliche Atmosphäre und die vielen Blumen und Geschenke, die wir von allen Gästen erhielten, haben uns sehr berührt und waren ein Zeichen für die Zufrieden- und Verbundenheit.

Wir möchten uns von Herzen bei allen bedanken, die uns in den letzten vier Jahrzehnten begleitet haben. Ohne das Vertrauen und die Wertschätzung unserer Patienten wäre dieser Erfolg nicht möglich gewesen. Unser ganz besonderer Dank gilt auch unserem engagierten Mitarbeiterteam, das mit seiner Kompetenz und Herzlichkeit maßgeblich zum Erfolg unserer Praxis beiträgt.

Ein großes Dankeschön geht an alle, die zum Gelingen des Festes beigetragen haben.

Wir freuen uns auf viele weitere Jahre, in denen wir gemeinsam für die Gesundheit und das Wohlbefinden Ihrer Füße sorgen dürfen.



Herzlichst, Ihre Angela & Stefan Schlünz

Podologie Praxis Schlünz
Stocksweg 8
32699 Extertal—Almena
Tel. 05262 - 4994



Weihnachtsbaumverkauf

Tradition in neuen Händen – alles bleibt wie gewohnt



Der beliebte Weihnachtsbaumverkauf der Firma Gerber erfährt ab der Saison 2024 eine Veränderung. Herr Gerber, für den der Weihnachtsbaumverkauf stets eine Herzensangelegenheit war, hat das Geschäft in die vertrauensvollen Hände der Brüder Christian und Stefan Brand von Brands Hof aus Volksen übergeben.

Dennoch bleibt alles, wie es die treuen Kundinnen und Kunden seit Jahren gewohnt sind.

Christian und Stefan Brand, die dieselben Werte und Standards wie Thomas Gerber vertreten, führen die Tradition mit gleichbleibender Qualität der Weihnachtsbäume fort. Die Bäume stammen weiterhin entweder aus der Gerber Schonung oder von Brands Hof – und auch das beliebte Selbstschlagen der Bäume bleibt Teil des Angebots.

Trotz der Übernahme durch Brands Hof sorgt das vertraute Team am Glühwein- und Bratwurststand für eine gemütliche, weihnachtliche Atmosphäre, auf die sich auch Herr Gerbers Enkel Abel bereits sehr freut.



Der Weihnachtsbaumverkauf mit Glühwein & Bratwurst findet vom **07. bis 23. Dezember** an der bekannten Stelle an der **Umgehungsstraße Bösingfeld / Hamelnerstraße** statt.

Die Öffnungszeiten sind wie folgt:

Montag bis Freitag: 10:00 – 18:00 Uhr

Samstag: 9:00 – 17:00 Uhr

Sonntag: 12:00 – 17:00 Uhr

Die Firma Gerber bedankt sich herzlich für das langjährige Vertrauen und wünscht den Brüdern Brand viel Erfolg.

BRANDS Weihnachtsbäume

ab 15.11.24 täglich
Brands Hof in Volksen, Egge 2
an der Straße von Friedrichshöhe nach Wennenkamp
mit Speisen & Getränken samstags & sonntags, sowie wochentags am 18. - 20.12.

ab 07.12.24 Mo - Sa
JYSK in Rinteln
NEU: Gerber in Bösingfeld auch sonntags
Bessmann in Hess. Oldendorf
Schuhhaus Wegener in Buchholz
Weserstraße Rinteln auch sonntags

Wir nehmen Einzel- & Schaumbaum-Ser- an!

große Auswahl an Mitbringsel

Brands Hof • Christian & Stefan Brand • Rinteln, Egge 2
Tel.: 05754 / 1629 • www.brands-weihnachtsbaeume.de

20 Jahre Praxis Physiobalance – Ricarda Kuhfuß und Team

Die Praxis Physiobalance von Ricarda Kuhfuß

feiert stolz ihr 20-jähriges Jubiläum in Bösingfeld. Seit 2004 bietet die moderne Praxis ein breites Spektrum an physiotherapeutischen Behandlungen für alle Altersgruppen.

Der Schwerpunkt liegt neben der klassischen Krankengymnastik auf aktiven und unterstützenden Maßnahmen, die die Genesung fördern und langfristig positive Wirkungen erzielen.

Das Team legt großen Wert auf individuelle Betreuung und Gespräche, um den Wohlfühlfaktor und die Menschlichkeit in der Behandlung zu gewährleisten.

Team und Zusammenarbeit

Das Team besteht aus acht Kolleginnen, einige davon sind seit der Gründung dabei. Diese langjährige Zusammenarbeit fördert ein freundschaftliches Arbeitsklima, das durch Teambuilding-Maßnahmen weiter gestärkt wird. Entscheidungen werden gemeinsam getroffen, was das harmonische Miteinander unterstützt. Aktuell wird eine neue Kollegin in Teil- oder Vollzeit gesucht.



Standort und Ausstattung

Die Praxis befindet sich in einem perfekten Standort, integriert in die Seniorenanlage „Fliegergarten“, in der Mittelstraße. Durch die zentrale Lage ist die Praxis leicht erreichbar, und die angenehm kühlen Räumlichkeiten im Sommer schaffen eine entspannte Atmosphäre für die Patienten. Die Gruppenräume, die auch vom TSV Bösingfeld für Rehasport genutzt werden, bieten großzügigen Platz für unterschiedliche Therapieformen.

Langjährige Patientenbindung

Viele Patienten sind seit der Eröffnung treu, darunter ehemalige Kinder, die nun als Erwachsene weiterhin gerne kommen – ein Zeichen für Vertrauen und Zufriedenheit.



Angebot und Schwerpunkte

Der Patientenstamm umfasst alle Altersgruppen: von Säuglingen bis zu Senioren. Das Behandlungsspektrum ist breit gefächert von Orthopädie, Chirurgie bis zur Neurologie. Durch entsprechende Zertifizierungen kann das Team viele Abrechnungspositionen anbieten von der manuellen Therapie, KG-Gerät, Lymphdrainage bis hin zur Bobaththerapie für Kinder und Erwachsene. Auf Fort und Weiterbildungen wird viel Wert gelegt und somit können sich die Patienten immer auf neue Behandlungstechniken freuen.

Neu im Team ist ab Dezember Frau Lesemann - Schmidt, die gelernte Masseurin wird die Kapazitäten in der manuellen Lymphdrainage erweitern und verschiedene Massagen anbieten. Hier kann man sich auf Angebote wie: Fußreflexzonenmassage, Klangmassage, Ölmassagen, Hot-Stone Massagen u.v.m. freuen.

Herzensangelegenheit von Ricarda:

Kindertherapie

Ricarda Kuhfuß, gelernte Erzieherin und Physiotherapeutin, bringt über vierzig Jahre Erfahrung in der Arbeit mit Kindern mit. In diesem Bereich hat sie über Jahre vielfältige Fortbildungen wie, Bobath, Sensorische Integration, Funktionsstörungen im Becken-Boden Bereich uvm. absolviert. Entwicklungsstörungen oder neurologischen Erkrankungen liegen ihr besonders am Herzen. Besonders hervorzuheben ist die psychomotorische Förderung von Kindern, eine Therapie, die in unserer Region nur wenige Praxen anbieten. In Kooperation mit dem TSV Bösingfeld bietet sie, neben der individuellen Therapie, auch Rehasport für Kinder im Vorschulalter in Bösingfeld und Silixen an.

Praxis Physiobalance von Ricarda

Kuhfuß steht für Menschlichkeit, individuelle Betreuung und eine ganzheitliche Therapie, die über die klassische Krankengymnastik hinaus geht. Mit einem erfahrenen Team sowie einem breitgefächerten Behandlungsangebot ist die Praxis ein verlässlicher Partner für Patienten jeden Alters – **und das seit 20 Jahren!**



Friseursalon **Notth**

Treuekarte

5

6

7

8



Mehr Infos - scan me.

Nach dem 8. Besuch ein Pflege- oder Stylingprodukt im Wert von 10 € kostenlos.
Eine Auszahlung in bar ist nicht möglich.




Hummerbrucher Str. 5 - 32699 Extertal

Aus „Intercoiffeur Bernd Noth“ wird „Friseursalon Notth“

Die Firma T&B GmbH übernahm Anfang des Jahres den Friseursalon in Extertal – Bösingfeld in der Hummerbrucher Straße 5. Außer der Namensgebung und ein paar Layout-Abweichungen hat sich für die KundInnen rein gar nichts geändert. Die familiäre Atmosphäre ist auch dem Hamburger Unternehmer Sebastian Backhaus und seiner Bezirksleitung Hatice Cakar sehr wichtig: „So soll es weiter gehen“, und deshalb hat der Salon zur Begrüßung für NeukundInnen, aber auch als Dank für treue Stammkundschaft eine halbvoll gestempelte Treuekarte als Geschenk, die beim nächsten Besuch weiter geführt werden kann. Das Team ist von dienstags – freitags von 08:30-18:00 Uhr und samstags von 08-13 Uhr mit Freude für Sie da.



„Die kleinen Schnecken“ Liebevoller Betreuung. Individuell. Familiär.“

Seit fast 4 Jahren betreue ich als qualifizierte Tagesmutter Sonja Wolff in meiner Kindertagespflege "Die kleinen Schnecken" Kinder in meinem Eigenheim in Hummerbruch.

Mit meiner Ausbildung zur Kinderpflegerin und Heilerziehungspflegerin biete ich den Familien eine liebevolle und individuelle Betreuung in kleinen Gruppen von maximal fünf Kindern an.

Die Kindertagespflege stellt eine hervorragende Alternative zur klassischen Kita dar.

Öffnungszeiten sind von 7:30 Uhr bis 15:00 Uhr, wobei individuelle Absprachen möglich sind.

In einer familiären Atmosphäre wird jedes Kind optimal gefördert, begleitet von einem engen Austausch mit den Eltern sowie vielfältigen Aktivitäten und Ausflügen.

Die Kosten für die Kindertagespflege entsprechen denen eines Kindergartenplatzes. Regelmäßige Fortbildungen und die enge Zusammenarbeit mit dem Kreis Lippe sichern dabei eine Betreuung auf höchstem Niveau.



Sonja Wolff
Kontakt: 0152/02070809 |
rube76@web.de
Hummerbrucher Str. 27
32699 Extertal

Herzlich danken möchte ich Heiko Engel von RS Engel Reifen & Autoservice Driver für die finanzielle Unterstützung unseres neuen Stelzenhauses! Wir freuen uns auf viele tolle Spielerlebnisse und Abenteuer in unserem neuen Spielparadies.



Vom Fußballplatz zum Dorfstreff:

Die Geschichte des Silixer Sportplatzes „Alte Hainung“

Die Silixer waren schon vor 1920 fußballbegeistert, hatten jedoch keinen festen Sportplatz. So spielte man mal auf der einen, mal auf der anderen Wiese eines Bauern. 1920 gründeten die Fußballer den SC (Sportclub) Silixen und begannen die Suche nach einem dauerhaften geeigneten Spielfeld. Landflächen waren jedoch teuer, da sie den Lebensunterhalt der Menschen sicherten. Schließlich fand man im Silixer Wald eine Fläche im Distrikt 8b mit der Flurbezeichnung „Alte Hainung“. Diese gehörte dem Land Lippe, Oberförsterei Langenholzhausen. Zwei Vereinsmitglieder, Rudi Böke und Fritz Stock, stellten im Auftrag des Vereins SC Silixen im Mai 1923 einen Antrag auf Nutzung der Fläche, der gegen eine jährliche Pacht von 3.000 Mark und einer Einmalzahlung von 112.100 Mark für den Tannenbestand auf dieser Fläche genehmigt wurde.

Die Sportler begannen mit den Platzarbeiten, was erstmal bedeutete, dass die bestehenden Bäume gerodet werden mussten, bevor die Fläche bespielbar war.

DIES WAR ALSO DIE GEBURTSTUNDE DES SILIXER SPORTPLATZES „ALTE HAINUNG“.

Während des verheerenden Zweiten Weltkriegs ruhte der Fußballbetrieb, da die meisten Männer im Einsatz waren. Erst nach Kriegsende wurde 1946 wieder eine Fußballmannschaft gebildet, der SC wurde in VSV (Volkssportverein) „Teutonia“ Silixen umbenannt und der Sportplatz nach gründlicher Aufräumung wieder Mittelpunkt des Vereinslebens. Der Verpächter ist seitdem der Landesverband Lippe, Pächter die Gemeinde Extertal.

Der Wunsch der Vereinsmitglieder, den Sportplatz näher am Dorf zu errichten, ließ sich nicht umsetzen. Daher wurde 1957 ein neuer Sportplatz an der „Alten Hainung“ gebaut, einschließlich eines kleinen Sporthauses, das größtenteils in Eigenleistung des Vereins entstand. In den folgenden Jahren nahmen die Vereinsmitglieder zahlreiche Verbesserungen vor:

Es wurde eine Wasserleitung verlegt, zwei Duschräume eingerichtet, Gaslampen installiert, ein Ölofen aufgestellt und ein Toilettenanbau realisiert. Bis zu diesem Zeitpunkt mussten sich die Spieler nach dem Training und den Spielen im nahegelegenen Bach waschen.



In den 1980er Jahren erhielt der Vorstand des VSV „Teutonia“ Silixen mit Kurt Beyer und später Klaus Wallenstein eine Verjüngung. Das inzwischen stark in die Jahre gekommene Sporthäuschen wurde Ende 1989 durch den tatkräftigen Einsatz der Vereinsmitglieder und ihrer Freunde umfassend modernisiert und vergrößert, den zeitgemäßen Anforderungen angepasst. Auch in den folgenden Jahren wurden stetig weitere Verbesserungen vorgenommen. So wurde das alte Dieselstromaggregat, liebevoll „Moppel“ genannt, durch einen Anschluss ans Elektrizitätsnetz ersetzt, was u.a. den Bau einer modernen Flutlichtanlage ermöglichte.

Nach der Fusion mehrerer Fußballvereine im Extertal, darunter auch Silixen, wurde der Sportplatz

100 JAHRE NACH SEINER ENTSTEHUNG NICHT MEHR FÜR SEINEN URSPRÜNGLICHEN ZWECK, DEN FUSSBALL, GENUTZT.

Infolge dieser Entwicklung übernahm die Silixer Dorfgemeinschaft den Sportplatz „Alte Hainung“ vom VSV „Teutonia“, um das Gelände schrittweise neu zu gestalten und den ehemaligen Fußballplatz einer neuen Nutzung zuzuführen. 2024 schloss die Dorfgemeinschaft mit der Gemeinde Extertal einen Nutzungsvertrag. Unter der Federführung von Dirk Wallenstein, der als Hausmeister und stellvertretender Vorsitzender eine zentrale Rolle spielt, sowie mit der tatkräftigen Unterstützung zahlreicher ehrenamtlicher Helfer, wurde das Gelände nach und nach umgestaltet. Dabei entstanden bereits ein Beachvolleyballfeld und ein naturnaher Kinderspielplatz, wobei sich erfreulich viele junge Leute engagierten.





Mittlerweile fanden eine Baustellenparty und ein Tag der offenen Tür statt. Jeden zweiten Dienstag im Monat gibt es im Sporthaus den „Dorftalk“ – eine gesellige Runde mit Getränken und Fingerfood gegen Spende. Am ersten Sonntag im Monat wird ein Tanztee angeboten.

und hofft auf rege Nutzung der Anlage, z.B. für Feierlichkeiten, Sportveranstaltungen, als Wanderstopp zur nahe gelegenen Wildddiebsroute oder als Naturerlebnis für Kinder.

*DIE DORFGEMEINSCHAFT LÄDT JEDEN EIN,
DEN IDYLLISCH GELEGENEN PLATZ
„ALTE HAINUNG“ ZU BESUCHEN*

**Die Außenanlage ist kostenfrei nutzbar,
das Sporthaus kann für Veranstaltungen
gemietet werden.
Weitere Informationen gibt es bei
Marita Winter unter 0171 / 5253917.**

Text: S. Pieren / Fotos: © S. Pieren & M. Stoller







**Malerbetrieb
Wilhelm Dubbert**

Inh. Dipl.-Ing. Stefan Dubbert
 32699 Extertal • Rintelsche Trift 2 • Telefon 0 52 62 - 33 56
 Fax 0 52 62 - 99 31 60 • e-Mail: info@dubbert-malerbetrieb.de
 www.dubbert-malerbetrieb.de

**Ihr Fachbetrieb
mit Qualitätsiegel**



sehr gut ✓
 Innungsfachbetrieb
 ausgezeichnet vom Kunden
 neutral überwacht

EINDRÜCKE VOM *Jazz & Schwoof auf dem Hof* am 1. September 2024 in Schönhagen

Die Fotos fangen die wunderbare Atmosphäre mit köstlichen Leckereien, guter Musik und zahlreichen Kinderaktivitäten ein. Bei strahlendem Sommerwetter in idyllischer Lage erlebten die Besucher ein unvergessliches Fest.

VIEL VERGNÜGEN BEIM DURCHSTÖBERN DER IMPRESSIONEN!

Fotos: Marketing Extertal



IMPRESSIONEN VOM DOPPELJUBILÄUM

100 Jahre vbe & 800 Jahre Bösingfeld

am Samstag, den 7. und Sonntag, den 8. September 2024.
Die Aufnahmen fangen die fröhliche Stimmung, die vielfältigen Aktivitäten und die begeisterten Besucher des Festes ein. VIEL SPASS BEIM DURCHSEHEN!



Fotos: © Marketing Extertal und Dajana Marlen Dopatka Fotografie

VORTRAG „Vorsorge ohne Nebenwirkungen“

Vorsorgevollmacht und Patientenverfügung

– bewährte Instrumente der rechtlichen Vorsorge

15.01.2025 - Start: 18.30 Uhr
im Bürgersaal d. Rathauses Bösingfeld

Der Vortrag behandelt den sehr bedeutenden und praxisrelevanten Bereich der Vorsorgemöglichkeiten für den Fall, dass sich gesundheitliche Unzulänglichkeiten einstellen. Die rechtlichen Möglichkeiten der Absicherung, aber auch die Fallstricke und Wirksamkeitsrisiken sowie empfehlenswerte Maßnahmen und Formulierungen werden eingehend dargestellt und durch den Referenten erläutert. Gerade vor dem Hintergrund der

aktuellen Rechtsprechung bezüglich der Anforderungen an eine wirksame Patientenverfügung ergibt sich regelmäßig Handlungsbedarf auch für den Fall, dass bereits eine „alte“ Patientenverfügung besteht.

Die Unterschiede der Einrichtung einer rechtlichen Betreuung im Vergleich zu einem Vorsorgebevollmächtigten werden aufgezeigt und auch das „neue“ Notvertretungsrecht des Ehegatten besprochen.

EIGENE FRAGEN UND DISKUSSIONEN MIT DEM REFERENTEN SIND MÖGLICH UND ERWÜNSCHT.

VORTRAG „Alternative Vorsorgegestaltung“

Lebzeitige Übertragung vs. Vererbung von Vermögenswerten

26.02.2025 - Start: 18.30 Uhr
im Bürgersaal d. Rathauses Bösingfeld

Gerade in den letzten Jahren ist die lebzeitige Übertragung wesentlicher Vermögenswerte mit „warmer Hand“ an die nächste Generation immer beliebter geworden.

Im Rahmen der Vortragsreihe zur rechtlichen Vorsorge wird mit diesem Vortrag aufgezeigt, welche Vor- und Nachteile bzw. Unterschiede die lebzeitige Übertragung im Verhältnis zur Weitergabe der Vermögenswerte von Todes wegen hat.

Es wird aufgezeigt, welche Gestaltungsformen in welcher Lebenssituation empfehlenswert sind und was hierbei zu beachten ist. Auch steuerliche Aspekte sowie Fragen der Sicherung von Vermögenswerten innerhalb der Familie sowie der Absicherung des Übergebers gegenüber dem Übernehmer werden hierbei umfassend betrachtet.

Durch den Vortrag soll eine Entscheidungsgrundlage für eigene Gestaltungen – lebzeitig oder von Todes wegen – geschaffen werden.

Es ist im Rahmen der Veranstaltung auch Raum für die Beantwortung eigener Fragen. Wie gewohnt wird der Vortrag vielfältige Beispiele aus der täglichen anwaltlichen bzw. notariellen Praxis aufgreifen.

**BEIDE VORTRÄGE: EINE ANMELDUNG IST NICHT ERFORDERLICH, DER VORTRAG IST KOSTENLOS.
AUF WUNSCH KÖNNEN ALLE INFOS IN EINER ZUSAMMENGEFASSTEN BROSCHÜRE
ZU EINEM PREIS VON 5,00 € ERWORBEN WERDEN.**



Backhaus und Partner
Rechtsanwälte und Fachanwälte
Notar mit Amtssitz in Extertal

- Notariat
- Arbeitsrecht
- Verkehrsrecht
- Erbrecht
- Vorsorgerecht
- Familienrecht
- Mietrecht

Mittelstraße 24 | 32699 Extertal | Telefon (05262) 99 65 28
www.backhaus-und-partner.de

Gasthof Böke

Saal



AUFRUF:

Erzählwerkstatt „Kneipenkultur in Nordlippe“

– Geschichten und Erinnerungen gesucht!

Kulturstellwerk Nordlippe lädt herzlich ein, zu einer neuen Reihe der beliebten „Erzählwerkstatt“, die 2025 in die gesamte Region Nordlippe ausgeweitet wird.

Unter dem spannenden Thema „Kneipenkultur in Nordlippe“ sollen Zeitzeugen und interessierte Gäste ihre Erinnerungen an Gaststätten als Treffpunkt, Feierlokal und mehr teilen. Diese moderierten Erzählabende, verfeinert mit historischen Aufnahmen, bieten eine lebendige Gelegenheit, die Kneipenkultur der Vergangenheit aufleben zu lassen.

**IHRE ERINNERUNGEN SIND GEFRAGT!
HABEN SIE GESCHICHTEN, FOTOS ODER
DOKUMENTE RUND UM DIE KNEIPENKULTUR
IN EXTERTAL ODER NORDLIPPE?**

Dann unterstützen Sie das Kulturstellwerk Nordlippe dabei, diese wertvollen Zeugnisse zu bewahren und in eine Wanderausstellung einfließen zu lassen, die 2026 durch die Region tourt.

Kontakt und weitere Informationen:

Martha Johannsmeier

Telefon: 0173.4215221

m.johannsmeier@kulturstellwerk-nordlippe.de

www.kulturstellwerk-nordlippe.de

TERMINE DER ERZÄHLWERKSTATT „KNEIPENKULTUR IN NORDLIPPE“:

- Dörentrup: 1. Quartal 2025
- Barntrup: 2. Quartal 2025
- Extertal: 3. Quartal 2025
- Dienstag, 29. Juli um 18 Uhr
- Dienstag, 26. August um 18 Uhr
- Dienstag, 30. September um 18 Uhr
- Kalletal: 4. Quartal 2025

Die genauen Orte werden noch bekannt gegeben.

Fotos: © Marketing Extertal

YOUR CAR - YOUR STATEMENT

NICHT IRGEND EIN AUTO - GENAU DEIN AUTO!



WIR FOLIEREN DEIN AUTO PERFEKT
IN DEINER LIEBLINGSFARBE.
INFOS UND FARBmuster BEI UNS VOR ORT.



MANICKE GMBH & CO. KG
BRESLAUER STR. 6A · 32699 EXTERTAL
FON 05262 99539 0 · WWW.MANICKE.DE

MANICKE
CAR WRAPPING & DETAILING

verfließt verlegt verfügt ^{UG}

Meisterbetrieb

- ◆ Fliesen-, Platten-, Mosaikarbeiten
- ◆ Natursteinverlegung
- ◆ Verputzarbeiten
- ◆ Reparaturen & Neugestaltungen

termingerecht und zuverlässig

Kirchstraße 9
32699 Extertal / Almena

05262 - 570 90 46 info@vzv-extertal.de
0151 - 677 87 290 www.vzv-extertal.de



Weihnachtsgeschenke

... MACH ES DIR EINFACH!

Warum in die Ferne schweifen, das Gute liegt so nah!

Weihnachten steht vor der Tür, und mit ihm die alljährliche Frage: „Was schenke ich meinen Liebsten?“ Die Antwort könnte einfacher nicht sein! Warum nicht die heimische Wirtschaft unterstützen und Geschenke direkt hier vor Ort in Extertal kaufen? Unsere Gemeinde bietet alles, was das Herz begehrt – und das ohne Stress und lange Wege!

Im Folgenden finden Sie einige Beispiele für Geschenke, die Sie in Extertal erwerben können:

STILVOLLES & GEMÜTLICHES

- ★ **MODEHAUS KÜSTER** beeindruckt mit einer vielfältigen Auswahl an **trendiger Mode für Damen und Herren**. Entdecken Sie warme Winterjacken von Wellensteyn, perfekt für die kalte Jahreszeit. **Oder wie wäre es mit einem Gutschein für einen modischen Einkauf?**
- ★ **DER BLUMENLADEN** begeistert mit einer **großen Auswahl an Dekoartikeln**, die jeden Wohnraum in eine festliche Oase verwandeln.
- ★ **BÖSINGFELDER WOLLZAUBER** überrascht mit **kuscheligen Handarbeiten und handgemachten Seifen von Seifenschaf** – ideale kleine Aufmerksamkeiten, die von Herzen kommen.

VERWÖHNMOENTE ZUM VERSCHENKEN

- **FRISEURSALON NOTH** lädt mit Gutscheinen zu einem erfrischenden **Styling-Erlebnis** ein.
- **KOSMETIKSTUDIO ANDREA CHRISTIANSEN** bietet zur Weihnachtszeit am 4.12. eine besondere **Rabattaktion auf Kosmetikprodukte und Accessoires** an, darunter auch Produkte von **Hildegard Braukmann** – eine perfekte Gelegenheit für alle, die sich etwas Gutes tun möchten.
- **STERNBERG APOTHEKE** hält hochwertige **Kosmetikprodukte von Dr. Hauschka** bereit, während die Apotheke in Almena wertvolle Gesundheitsartikel, wie **Blutdruckmessgeräte von BOSO**, anbietet.



KULINARISCHE GENÜSSE

★ **FLEISCHEREI HANNOVER & FLEISCHEREI KUHFUSS** stellen liebevoll arrangierte **Präsentkörbe mit regionalen Köstlichkeiten** zusammen. Eine besondere Spezialität von Kuhfuß ist die **festliche Mettwurst im Weihnachtslook** – perfekt für genussvolle Momente in der Weihnachtszeit.

AUSSERGEWÖHNLICHE ERINNERUNGEN

● **FOTOSTUDIO DEIN MOMENT** sorgt für ein ganz persönliches Geschenk. Die einzigartige **Irisfotografie** verwandelt das Auge in ein Kunstwerk – ein unvergessliches Geschenk für die Liebsten.

PRAKTISCHE GESCHENKIDEEN

★ **AUTOHAUS DRÖGE** bietet nützliche **Tankgutscheine und Gutscheine für die Waschstraße** an – eine ideale Überraschung für Vielfahrer und alle, die ihrem Fahrzeug etwas Gutes tun möchten.

★ **EP: ELEKTROFACHGESCHÄFT FREVERT** verfügt über ein ausgewähltes Sortiment an **Multimedia - und Haushaltsgeräten** ... frohe Weihnachten mit Technik, die begeistert.

★ Ein **MARKETING-GUTSCHEIN** für den Einkauf in unseren lokalen Geschäften ist die perfekte Wahl für Unentschlossene – so können Ihre Liebsten in zahlreichen Extertaler Läden nach Herzenslust stöbern und einkaufen.

EIN STÜCK EXTERTAL FÜR ZUHAUSE

● **EXTERTAL-KALENDER 2025** wieder im Handel erhältlich. Gefüllt mit stimmungsvollen Impressionen und historischen Bildern, schenkt er das ganze Jahr hindurch einen Blick auf die Schönheit unserer Gemeinde.

UND DIES SIND NUR EINIGE MÖGLICHKEITEN!

Es gibt noch viele weitere Geschäfte im Extertal, die besondere Geschenkideen bieten und darauf warten, entdeckt zu werden. Finden Sie das perfekte Weihnachtsgeschenk direkt vor der Haustür.

Schenke Freude - und gleichzeitig Unterstützung für Extertal!

Fotos: Beispiele



Bremke: Ein familienfreundlicher Ort am Eingang zum Extertal

Bremke, erstmals im Jahr 896 urkundlich als „Bredenbeke“ erwähnt, ist ein idyllischer Ort im nordöstlichen Teil der Gemeinde Extertal an der Grenze zum Landkreis Schaumburg in Niedersachsen.

Mit seinen ca. 322 Einwohnern liegt das Dorf eingebettet in das male- rische Tal des Bremker Baches, einem rechten Zufluss der Exter.

Westlich der Ortslage verläuft die Extertalstraße, die das Dorf gut an das umliegende Verkehrsnetz anbin- det. Einst war Bremke durch einen Bahnhof an die Extertalbahn angeschlossen. Heute wird die alte Bahn- trasse für die bekannten Draisinenfahrten genutzt.

Was einigen Extertalern möglicherweise unbekannt ist, ist, dass Bremke in drei Ortsteile gegliedert ist:

RICKBRUCH, SIEDLUNG UND DORF.

In den letzten Jahren hat Bremke einen bemerkens- werten Wandel erlebt, da immer mehr junge Familien zugezogen sind. In der Siedlung „Goldenen Winkel“ wurden alte Häuser modernisiert, und auch neue Bau- vorhaben sind bereits im Gange.

BREMKE IST EIN PARADIES FÜR WANDERFREUNDE.

Inmitten waldreicher Umgebung gibt es zahlreiche Wanderwege, um dessen Instandhaltung und Pflege sich das »Patensteigteam« mit unermüdlichem Einsatz kümmert.

Einer der wohl jedem Extertaler und darüber hinaus bekannten Wanderwege ist der „Patensteig“. Einer der Zugänge befindet sich im Ortsteil Bremke. Ein ab- wechslungsreicher Rundweg, der festes Schuhwerk und Entdeckerlust erfordert. Der Patensteig führt durch Schluchten, vorbei an kleinen Wasserfällen und unzähligen Findlingen.

Ein weiterer Höhepunkt für Wanderfreunde ist der **Kas- selweg**, ein etwa 5 km langer Rundweg, der durch die Ortsteile Bremke und Rott führt. Der Weg verläuft teils über schmale Pfade und Steinstufen durch das idyllische Kasselbachtal hinauf zu den Anhöhen des Kö- sterberges. Unterwegs eröffnen sich immer wieder beeindruckende Ausblicke auf das nordlippische Bergland und das Wesertal.

Der „Weg der Blicke“ führt eben- falls an Bremke vorbei, und nur einen Katzensprung von Bremke entfernt, im Wald, liegt die Uffo- burg, eine frühmittelalterliche Burganlage. Zwar sind der Burg nur noch Teile der Wallanlagen

Bürgerhaus Bremke



erhalten, doch der Ort bleibt ein historisch faszinierendes Wan- derziel.

EINE ZENTRALE ROLLE IN BREMKE SPIELT DAS EHRENAMT.

Zahlreiche BremkerInnen engagieren sich in verschiedenen Vereinen und Orga- nisationen, die maßgeblich zum Zusammen- halt im Ort beitragen.

Traditionell am letzten Oktober Sonntag bietet Fa- milie Stork mit Unterstützung des Patensteigteams die Bremker Bergtour an. Dies ist gleichzeitig der Abschluss des von Marketing Extertal aufgestell- ten Wanderprogramms. Die Veranstaltung endet mit einem gemütlichen Zusammensein in Stork's Scheune.

Die Freiwillige Feuerwehr Extertal, Löschgruppe Bremke, ist ein zentraler Bestandteil der Ortsgemein- schaft und engagiert sich aktiv für den Erhalt lokaler Geschichte. Mit einer originalen, funktionsfähigen Feuerspritze von 1914, die bei Anlässen wie den Det- molder Heimattagen oder dem Silixer Dorffest präsen- tiert wird, trägt die Feuerwehr zur Traditionspflege bei. Gegründet 1786, verfügt die Löschgruppe seit 2017 über ein modernes Löschgruppenfahrzeug für den Katastrophenschutz und Großschadenslagen. Die Löschgruppe freut sich über neue Mitglieder, die aktiv helfen und sich für die Sicherheit und den Zusammen- halt in Bremke einsetzen möchten.

Die Friedhofskapelle Bremke, instand gehalten durch den Verein Kapelle Bremke e.V., ist ein Ort der Besin- nung und Begegnung. Neben traditionellen Vermietungen finden dort regelmäßig Vorträge und weihnachtliches Singen statt.

1993 gegründet, ist die Dorfge- meinschaft Bremke e.V. das Herz- stück des sozialen Lebens im Dorf. Mit etwa 120 Mitgliedern fördert sie den dörflichen Zusammenhalt durch eine Vielzahl von Veranstaltungen für die Bremker Bewohner und ihre Freunde.



Ein besonders beliebtes Ereignis ist das Maifest, das jedes Jahr am 1. Mai auf dem Mehrgenerationenspielplatz stattfindet. Mit einer kleinen Wanderung, Grillgut und Getränken zieht es rund 100 Besucher an und bietet Gelegenheit zu geselligem Beisammensein.

Ein weiteres Highlight im Dorfleben ist der Martinsumzug im November, der stets zahlreiche Familien anzieht. Ebenso beliebt ist der Adventstreff für Jung und Alt, der im Bürgerhaus stattfindet. Mit Glühwein, Bratwurst und in diesem Jahr einer spannenden Krimilesung des Extertaler Autors Karl-Dieter Reineking, wird ein stimmungsvoller Jahresausklang geboten. Darüber hinaus engagiert sich die Dorfgemeinschaft e.V. tatkräftig bei der jährlichen Müllsammelaktion, um das Dorf und seine Umgebung sauber und einladend zu halten.

EIN BESONDERES PROJEKT DER DORFGEMEINSCHAFT E.V. IST DIE STREUOBSTWIESE BREMKE.

Auf einer 2,8 Hektar großen ehemaligen Ackerfläche, die hinter dem Spielplatz liegt, wurden im Jahr 2002 55 Obstbäume heimischer Sorten gepflanzt. An einer Bank entlang des Feldwegs wurde zudem eine Infotafel aufgestellt, die sowohl die Pflanzaktion dokumentiert als auch Bilder der dort heimischen Tiere zeigt. Jedes Jahr, meist Ende September, findet die Apfelernte auf der Streuobstwiese unter großer Beteiligung der Dorfbewohner statt. Familien mit Kindern sind eifrige Helfer und sorgen dafür, dass die reiche Apfelernte eingefahren wird. Auch in diesem Jahr wurden wieder zwei große Anhänger voll mit Äpfeln gepflückt, die anschließend nach Hohenhausen gebracht und dort zu etwa 800 Litern Saft verarbeitet wurden. Dieser wird dann den Bremker Mitbürgern angeboten. Die Pflege der Bäume, wie das regelmäßige Schneiden, wird ebenfalls von der Dorfgemeinschaft e.V. übernommen und sichert so den langfristigen Erhalt dieser ökologisch wertvollen Fläche.

Der Verein Dorfgemeinschaft Bremke e.V. hat noch zwei weitere aktive Sparten, die das gemeinschaftliche Leben für alle Altersgruppen im Dorf bereichern. Die Fahrradsparte des Vereins hat eine lange Tradition, die bis in die frühen 1900er Jahre zurückreicht. Einmal im Jahr treffen sich radbegeisterte Bremker zu einem Fahrradausflug in der Region. Leider hat das Interesse an den Ausflügen in den letzten Jahren etwas nachgelassen. Es wäre schön, wenn wieder mehr Teilnehmer zusammenkämen, um diese Tradition am Leben zu erhalten.



MARKETING EXTERTAL e.V.

Eine neuere, aber inzwischen etablierte Aktivität ist das Boulespielen. Seit 2017 gibt es eine Boule-Sparte, die auf dem Mehrgenerationenspielplatz „Goldener Winkel“ ihre Turniere austrägt. Hier treffen sich wöchentlich Boule-Enthusiasten, um für das jährliche Ortsturnier und die Extertalmeisterschaft zu trainieren. Diese Veranstaltungen bringen die Dorfgemeinschaft zusammen und fördern die sozialen Kontakte zwischen den Ortschaften.

Als zentraler Treffpunkt für die Dorfgemeinschaft Bremke e.V. und die Feuerwehr dient das im Jahr 2013 neu errichtete Bürgerhaus. Es bereichert das Dorfleben durch zahlreiche Veranstaltungen und Treffen der Löschgruppe.

EIN WEITERES HERZSTÜCK BREMKES IST DER MEHRGENERATIONENSPIELPLATZ „GOLDENER WINKEL“.

Hier können die Kinder Rutschen, Schaukeln, Bolzen, Seilbahn fahren, im Sand spielen, klettern und durch Röhren krabbeln.

In Planung ist zudem ein neues Klettergerüst, das das Spielangebot weiter erweitern wird.

Zusätzlich wurde 2019 auf dem Spielplatz ein Wetter-schutzhäuschen aufgestellt, das als Rückzugsort für Wanderer und als Veranstaltungsort dient. Auch die bereits erwähnte Boulebahn für Erwachsene befindet sich auf dem Gelände.

Übrigens hat sich die Dorfgemeinschaft Bremke e.V. weit über die Ortsgrenzen hinaus einen Namen gemacht. Im Jahr 2019 wurde sie mit dem 1. Platz des Heimatpreises Lippe für ihr vorbildliches Engagement im Klima- und Umweltschutz sowie für den gesellschaftlichen Zusammenhalt ausgezeichnet.

Bremke ist ein kinderreiches Dorf, das sich durch seine lebendige Gemeinschaft und die naturnahe Umgebung auszeichnet. Der Vorstand der Dorfgemeinschaft e.V. wünscht sich eine weitere Verjüngung des Teams, um noch mehr frische Ideen und Impulse für die Zukunft einzubringen. Gleichzeitig freut sich die Dorfgemeinschaft e.V. darauf, neue Bürger willkommen zu heißen und ermutigt sie, aktiv an den Veranstaltungen und Aktivitäten teilzunehmen.

Text: S. Pieren / Fotos: DG Bremke e.V., Marketing Extertal e.V. & M. Schönbäumer

MEIN LIEBSTER WANDERWEG mit Maik: Nüllerholz-Löffelbrink Silixen



Liebe Wanderfreunde,

ich bin Maik Schönbäumer, 53 Jahre alt, und wohne mit meiner Familie in Silixen. Beruflich arbeite ich als Baustoffkaufmann. In meiner Freizeit bin ich Musiker, Fotograf sowie leidenschaftlicher Wanderer und Radfahrer – es gibt nichts Schöneres, als die Natur aus diesen verschiedenen Perspektiven zu erleben. Seit 2019 kümmere ich mich, unterstützt von Familie und Freunden, um die Instandhaltung der Silixer Wanderwege, besonders der Wilddiebsroute. Wenn ich an meine liebsten Wanderungen zurückdenke, führt kein Weg an der Wanderrunde Nüllerholz-Löffelbrink vorbei. Diese 6 Kilometer lange Strecke, die man in etwa 1 bis 1,5 Stunden bewältigen kann, ist für mich nicht nur eine sportliche Betätigung, sondern ein wahres Naturerlebnis, das mit historischen Sehenswürdigkeiten und traumhaften Ausblicken auf das Weserbergland aufwartet.

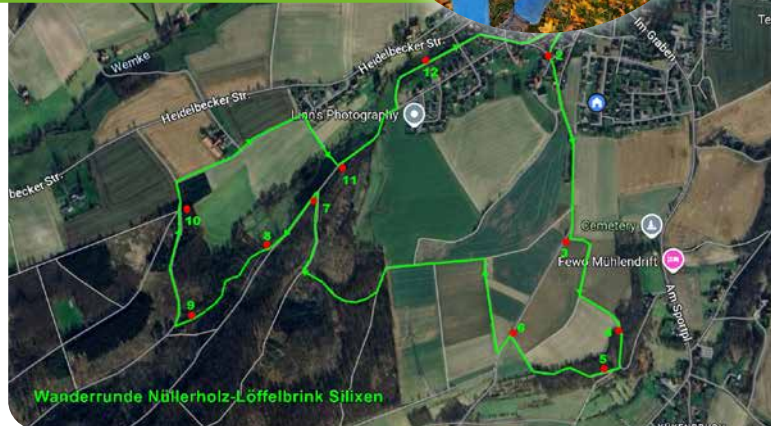
DER STARTPUNKT DIESER WANDERUNG IST DAS HISTORISCHE SPRITZENHAUS DER FEUERWEHR SILIXEN, das nicht nur als Ausgangspunkt dient, sondern auch ein Stück Geschichte erzählt.

Nach einem kurzen Fußweg durch den historischen Ortskern von Silixen, das sogenannte „Alte Land“, mit seinen Kopfsteinpflasterstraßen, erreiche ich schnell den Aussichtspunkt Nüllerholz. Hier verweile ich einen Moment auf der Wanderbank und genieße den Blick auf das Weserbergland.

Auf meinem weiteren Weg komme ich am Gedenkstein für das Reichsarbeitslager vorbei – ein Ort, der mich zum Nachdenken anregt und die Geschichte der Region lebendig werden lässt.

Weiter dem Weg folgend, erreiche ich den Rastplatz Zuckerkuhle, an dem man die Möglichkeit hat, eine Pause einzulegen, um die Ruhe der Natur zu genießen.

Auf meinem Weg zum Löffelbrink passiere ich mehrere weitere Aussichtspunkte. Jeder dieser Orte hat seinen eigenen Reiz, aber die Aussicht vom Sendemast Nüllerholz bleibt für mich die beste.



Bei klarem Wetter bietet dieser Punkt einen der schönsten Ausblicke, die ich je erlebt habe. Die Sonne steht perfekt, und ich blicke nicht gegen das Licht, während ich von Porta Westfalica bis zur Schaumburg schaue. Es ist einfach unbeschreiblich, wie die Landschaft in all ihren Farben erstrahlt!

DER EINGANG ZUM NATURPFAD „DIESTELKAMP“ IST EIN WEITERES JUWEL DIESER RUNDE.

Vor einigen Jahren wirkte dieser Pfad noch trostlos, aber mittlerweile hat er sich in einen wunderbaren Jungbewuchs-Tunnel verwandelt. Es ist toll zu sehen, wie sich die Natur entwickelt hat. Mein Weg führt mich weiter entlang des Rastplatzes „Silixer Bach“ und durch den „Klöterbusch“ zurück zum Löffelbrink. Von dort aus geht es gemächlich hinab, entlang der Schweinedrift, zurück zu meinem Ausgangspunkt am Spritzenhaus. Während ich die Schweinedrift entlanglaufe, denke ich an frühere Zeiten, als die Schweine von hier aus zu den Feldern am Löffelbrink und Silixer Hagen getrieben wurden.

Diese kleinen Geschichtsfetzen machen den Wanderweg für mich besonders und verleihen ihm eine nostalgische Note. Ich kann jedem nur empfehlen, sich auf den Weg zu machen und selbst zu erleben, was dieser Wanderweg zu bieten hat!

Viel Spaß wünscht Ihnen

Maik



Altes Land



Sommerwiese oberhalb
Löffelbrink Silixen




Naturweg Distelkamp



**ETER AUS EIGENER
ERZEUGUNG,
FRISCHGEFLÜGEL
& VIELES MEHR**

Tel. 05262 9966377
www.gefluegelhof-ewers.de

Oberberg
Fachklinik Weserbergland



**Hilfe bei Depressionen,
Burnout, Chronischen
Schmerzen, Sucht- und
Angsterkrankungen**

In unserer barrierefreien Oberberg Fachklinik Weserbergland bieten wir eine **individuelle therapeutische Unterstützung** mit vollstationärer und tagesklinischer Behandlung in den Bereichen Psychiatrie, Psychosomatik und Psychotherapie an.

Im Vordergrund des Heilungsprozesses steht das persönliche emotionale Profil und der achtsame Umgang mit den inneren Ressourcen unserer Patientinnen und Patienten. **Eine Sofortaufnahme ist jederzeit möglich** – auch im akuten Krankheitsstadium. Wir behandeln Privatversicherte, Beihilfeberechtigte, Selbstzahler und unter bestimmten Voraussetzungen auch gesetzlich Versicherte. Bei Interesse beraten wir Sie gerne persönlich.

Wir freuen uns auf Ihren Anruf.
+49 5754 7829594-4

Oberberg Fachklinik Weserbergland, Brede 29, 32699 Extertal-Laßbruch
www.oberbergkliniken.de/weserbergland

**GLÄNZENDER LOOK -
SICHERER SCHUTZ**
MANCHMAL BRAUCHST DU ES -
DAS NEUWAGENGEFÜHL IN DEINEM AUTO.




 **BEI UNS BEKOMMT DEIN AUTO
DIE PERFEKTE PFLEGE UND DEN OPTIMALEN
SCHUTZ. BERATUNG GERN BEI UNS VOR ORT!**

MANICKE GMBH & CO. KG
BRESLAUER STR. 6A · 32699 EXTERTAL
FON 05262 99539 0 · WWW.MANICKE.DE

MANICKE
CAR WRAPPING & DETAILING

HEIDE
Holztechnik



- Maßgefertigte Möbel aus Holz
- Individuelle Gestaltung beim Innenausbau
- Eigene Fertigung beim Holzbau
- Montage der maßgefertigten Möbel

Jurij Heide Tangerhütter Weg 4 | 32699 Extertal
Tischlermeister 0151 56 66 72 11 | JurijHeide@yahoo.de



**Ihr freundlicher
Gartenservice**
Carsten Jungblut
Garten- und Landschaftsbau

Baumfällung
Wir sind berufsgenossenschaftlich zertifiziert zur Durchführung gefährlicher Baumarbeiten.

Baumpflege
Baumpflegemaßnahmen nach den Richtlinien der ZTV-Baumpflege mit Hilfe von Seilkletterertechnik oder Hubarbeitsbühne

Hecken- & Gehölzschnitt

Zaunbau

**Wir vermieten
Holzhäcksler**

**Jungblut Gartenbau -
wir schneiden gut ab!**

Für jeden Baum die richtige Lösung

**Der flexible Fachbetrieb für
Gartenpflege & -gestaltung
Baumfällung & -pflege
32699 Extertal
05262-99 65 88
www.jungblut-gartenbau.de**

Lokale Chancen für die Zukunft –

AUSBILDUNGSPLÄTZE DIREKT VOR DER HAUSTÜR IM EXTERTAL

Liebe Jugendliche, liebe Eltern,

die Schulzeit neigt sich dem Ende zu und viele junge Menschen stehen vor der großen Frage: „**Was kommt als Nächstes?**“ Dabei gerät oft in den Hintergrund, dass es direkt hier im Extertal zahlreiche interessante und zukunftssichere Ausbildungsplätze gibt. Viele denken bei der Berufswahl sofort an die Großstadt, dabei bietet unsere Region spannende berufliche Perspektiven – und das hat viele Vorteile!

WARUM IST EINE AUSBILDUNG IM EXTERTAL EINE GUTE IDEE?

1. Kurze Wege, mehr Zeit: Wer in der Nähe wohnt und arbeitet, spart sich lange Anfahrtswege.
2. Vielfältige Berufsmöglichkeiten: Ob im Handwerk, in der Industrie, im Handel oder in sozialen Berufen – das

Extertal bietet eine breite Auswahl an Ausbildungsberufen. Lokale Betriebe suchen dringend nach Nachwuchskräften und bieten oft attraktive Arbeitsbedingungen und spannende Entwicklungsmöglichkeiten.

3. Regionalität unterstützen: Wer in der Region arbeitet, stärkt unsere heimische Wirtschaft. Das bringt nicht nur den Betrieben Vorteile, sondern sorgt auch dafür, dass unsere Region lebendig und zukunftsfähig bleibt. Außerdem bleibt so die enge Verbindung zur Heimat bestehen – für viele ein wichtiger Punkt.

Also, warum in die Ferne schweifen, wenn das Gute so nah liegt? Unsere Region bietet tolle Ausbildungsplätze, mit denen ihr nicht nur beruflich, sondern auch persönlich durchstarten könnt.

Eure Zukunft beginnt hier – im Extertal!



AZUBI-BÖRSE

Zukunftschancen in unserer Region

dhs Steuerberater Wirtschaftsprüfer Rechtsanwälte Demant Homburg Schäfer und Partner PartG mbB -



OSTWESTFALEN-LIPPE

AUSBILDUNG zum (m/w/d)
STEUERFACHANGESTELLTEN

MEIER-BRAKENBERG GmbH & Co. KG



EXTERTAL

AUSBILDUNG zum (m/w/d)
MECHATRONIKER

Apotheke in Almena • EXTERTAL



PTA-PRAKTIKUMSPLATZ (m/w/d)

AZURIT Seniorenzentrum Berghof



EISENBERG

AUSBILDUNG (m/w/d)
in der PFLEGE

AWO-Seniorenzentrum Friedrich-Winter-Haus



AUSBILDUNG (m/w/d)
PFLEGEFACHFRAU / MANN
mit Vertiefung Altenpflege

ENS GmbH • EXTERTAL



AUSBILDUNG zum (m/w/d)
ANLAGENMECHANIKER SHK

REWE Supermarkt Extertal



AUSBILDUNG (m/w/d)
KAUFMANN im EINZELHANDEL
Fachrichtung LEBENSMITTEL

vbe Unternehmensgruppe



AUSBILDUNG in (m/w/d)
verschiedenen Bereichen wie
• FAHRZEUGTECHNIK
• BÜROMANAGEMENT
• SPEDITION UND LOGISTIK

REWE Supermarkt Extertal



AUSBILDUNG (m/w/d)
KAUFMANN im EINZELHANDEL
Fachrichtung FEINKOST

Gemeinde Extertal



VIELFÄLTIGE (m/w/d)
AUSBILDUNGSMÖGLICHKEITEN
IM ÖFFENTLICHEN DIENS

REWE Supermarkt Extertal



AUSBILDUNG (m/w/d)
zum FACHVERKÄUFER
im LEBENSMITTELHANDWERK,
FLEISCHEREI

Sparkasse Lemgo



AUSBILDUNG (m/w/d)
BANKKAUFFRAU/-MANN

Wohnstore Lambrecht



AUSBILDUNG (m/w/d)
RAUM AUSSTATTUNG /
BODENLEGER

REWE Supermarkt Extertal



AUSBILDUNG (m/w/d)
zum FLEISCHER

Wohnstore Lambrecht



AUSBILDUNG (m/w/d)
EINZELHANDEL

REWE Supermarkt Extertal



AUSBILDUNG (m/w/d)
zum VERKÄUFER
Fachrichtung LEBENSMITTEL

Dirk ROSSMANN GmbH



AUSBILDUNG zum (m/w/d)
• VERKÄUFER
• EINZELHANDELSKAUFMANN



Weihnachtskonzert der Dorfgemeinschaft Göstrup e.V.

MIT DIETER KROPP & MICKEY MEINERT

Dieter Kropp - Eine schöne Bescherung ...

Es swingt, es klingelt, die Lieder sind zum größten Teil bekannt: Bluesharp-Virtuose Dieter Kropp hat sich für sein Weihnachtskonzert nicht nur die amerikanischen Klassiker sondern auch deutsche Lieder wie „Schneeflöckchen, Weißbröckchen“ oder „Morgen Kinder wird's was geben“ rausgesucht.

Nicht zu kitschig, nicht nur besinnlich und mit jeder Menge Charme werden hier bekannte Lieder und neue Nummern präsentiert.

Weitere Einzelheiten zu Kartenbestellungen, Eintrittspreisen und der Bescherung demnächst auf unserer Web-Site unter: www.goestrup.de



**AM 20.12.2024,
UM 19.00 UHR**

*In der Deele auf dem
Almehof, Göstruper Str. 10*



Familien in Bewegung



mit dem TSV

**08.12.2024 | 10-13 Uhr
AOK-Sportel-Sonntag**

**19.01. & 23.02.2025 | 10-13 Uhr
AOK-Sportel-Sonntage**

Wir laden alle Kinder und deren Familien ein, sich bei unseren "AOK SPORTELSONNTAGEN" auszutoben und zu bewegen. Von jeweils 10-13 Uhr steht das Angebot für Gäste und alle Mitglieder zur Verfügung. Das Angebot ist offen für jede Familie und ist nicht an eine Vereinsmitgliedschaft gebunden.

In der kleinen Halle am Hackemack erwarten euch großartige Bewegungslandschaften mit vielen Elementen zum Springen, Klettern, Hangeln und Rutschen. Mit dabei ist natürlich auch einmal das "AOK-Drachenkind" Jolinchen.

**Einfach ohne Anmeldung vorbeikommen
und gemeinsam turnen und Spaß haben!**



Weitere Infos findet ihr auf der Homepage
www.tsv-boesingfeld.de



Weinverkostung der Dorfgemeinschaft Rott- Hangendorf-Nösingfeld e.V.

– EIN GENUSSABEND IN RUSTIKALEM AMBIENTE

Am Freitag, den 25. Oktober 2024, verwandelte die Dorfgemeinschaft Rott-Hangendorf-Nösingfeld e.V. die Deele in der Rottstraße 11 kurzerhand in eine einladende Besen- bzw. Straußenwirtschaft. Rund 50 Weinliebhaber und -liebhaberinnen fanden sich ein, um gemeinsam einen Abend voller Genuss und Geselligkeit zu erleben.



DIE ATMOSPHÄRE WAR VON ANFANG AN HERZLICH UND EINLADEND.

Herbstlich geschmückte Tische und der rustikale Charme der Bauerndeele schufen den perfekten Rahmen für die Weinprobe. Julius Michel, der Juniorwinzer des Weinguts Michel, präsentierte mit viel Leidenschaft und Fachwissen eine Auswahl seiner besten Weine. Die Gäste wurden nicht nur mit köstlichen Tropfen verwöhnt, sondern erhielten auch spannende Einblicke in die Kunst des Weinbaus und die Philosophie hinter den einzelnen Sorten.

DIE WEINAUSWAHL WAR EBENSO VIELFÄLTIG WIE KREATIV:

Mit Namen wie „Lebe-Liebe-Lache“, „Flusskiesel“, „Pink“ oder „Bellarosa“ sorgten die Weine nicht nur für Schmunnzeln, sondern auch für wahre Geschmackserlebnisse. Besonders hervorzuheben war der Spätburgunder „Weinverliebt!“, der bei den Extertaler Connaissuren großen Anklang fand.

DOCH NICHT NUR DIE WEINE WAREN EIN HIGHLIGHT DES ABENDS. DIE DORFGEMEINSCHAFT HATTE AUCH FÜR DAS LEIBLICHE WOHL GESORGT:

Käseplatten, selbstgebackenes Kräuterbrot, feine Schokoladen und herzhafte Zwiebel-Kartoffel-Waffeln rundeten das kulinarische Erlebnis ab. Diese Kombination aus erlesenen Weinen und schmackhaften

MARKETING EXTERTAL e.V.



Leckereien trug zur entspannten Stimmung bei und förderte nette Gespräche unter den Gästen.

In den Pausen zwischen den Weinproben ergaben sich immer wieder interessante Fachsimpeleien mit dem Winzer selbst, was dem Abend eine persönliche Note verlieh.

INSGESAM WAR DIE WEINVERKOSTUNG EIN VOLLER ERFOLG

– ein gelungenes Beispiel dafür, wie man Tradition und Genuss miteinander verbinden kann. Die Dorfgemeinschaft Rott-Hangendorf-Nösingfeld e.V. hat einmal mehr bewiesen, dass sie nicht nur für ihre herzliche Gastfreundschaft bekannt ist, sondern auch für ihre Fähigkeit, unvergessliche Erlebnisse zu schaffen.

Text: Heino Rinne





kosmetikstudio andrea christiansen



Save the Date! Mittwoch 04.12. , ab 9.30 Uhr !

Es ist bald wieder so weit, die Tage werden kürzer und die Weihnachtszeit naht. Wir möchten Ihnen dieses Jahr die Adventszeit mit einem ganz besonderen Tag versüßen! Sie sind herzlich eingeladen zu Stöbern, Schnacken und dabei das richtige Geschenk für Ihre Liebsten zu finden.

Das besondere dabei, Sie bekommen auf **alle Kosmetikartikel und Accessoires 10 % Rabatt**. Nutzen Sie die Gelegenheit und machen sich oder anderen eine Freude, denn Weihnachten steht schon bald vor der Tür. Wir verwöhnen Sie an diesem Tag mit kleinen Leckereien und wollen Ihnen so ein wenig die Vorweihnachtszeit verschönern.

Wir freuen uns auf Sie !



kosmetikstudio
andrea christiansen

Bruchweg 3 | 32699 Extertal | Fon 05262 992698
info@kosmetikstudio-christiansen.de
kosmetikstudio_christiansen

- Metallzäune, Holzzäune, Toranlagen, Pergolen & Carport
- Arbeiten rund um den Garten
- Verbundstein & Platten verlegen
- Beseitigung von Sturm- und Unfallschäden
- Beratung vor Ort



Zaun & Gartenbau OTTO

32699 Extertal
Tel. 05262/1837 & 05262/3664
Mobil 0171 / 833 00 34

www.zaunbau-otto.de

natur und garten

Garten- und Landschaftsbau



**Eine friedliche
Weihnachtszeit,
genießen wir
gemeinsam den
Winter!**

**Gärtnern mit
Lust & Liebe!**

Leistungsangebot:

- Neugestaltung
- Renovierung alter Gärten
- Teiche, Bachläufe & Brunnen
- Trockenmauern
- Pflasterarbeiten
- Gartenpflege inkl. Düngung
- Hecken- & Baumschnitt
- Fachgerechter Obstbaumschnitt
- Baumfällarbeiten inkl. Entsorgung
- Pflanzenlieferung auf Bestellung
- Grabgestaltung & Grabpflege

**Ingo Milewski
Gärtnermeister**

Rehrent 4 • 32699 Extertal
Tel. 0 52 62/34 00
Fax 99 67 55
Mobil 01 75 / 5 94 58 69
www.naturundgarten-milewski.de



Bäckerei - Konditorei
Dreimann
www.baeckerei-dreimann.de



*Das Team der Bäckerei Dreimann
wünscht Ihnen eine schöne
Adventszeit!*



- ▶ Schoko-Rum-Stollen
- ▶ Mohnstollen
- ▶ Butter-Stollen
- ▶ Butter-Marzipanstollen

Extertal-Bösingfeld • Mittelstraße 6 • Telefon 05262 - 2143

**Die Auswahl
zum Hauspreis**



Für Sie

olsen | TONI
GERRY WEBER
TAIFUN | RABE

Für Sie & Ihn



Für Ihn

BRAX | ETERNA
EUREX | DIGEL
bugatti

Küster
Mode auf 3000 m²

www.kuester-modepartner.de
Telefon: 0 52 62 - 94 89 10
Bahnhofstraße 9a • 32699 Extertal
Mo.-Fr. 9.30-18 Uhr • Sa 9.30-14 Uhr

NAH, NÄHER - JÜRGEN IN EXTERTAL!

Strom und Erdgas von hier.

Strom von hier wech und Erdgas: JÜRGEN steht seit 15 Jahren für die ökologisch wertvolle Energie von Stadtwerkenergie. Und was ist mit dem Service? Emilie Müllervom JÜRGEN-Kundenservice zeigt im Interview auf, was die Extertaler besonders schätzen.

EMILIE, MAL EHRlich: WAS MACHT DEN JÜRGEN-SERVICE IN EXTERTAL BESONDERS?

Emilie Müller: *Ganz einfach: Wir sind nah dran! Die Menschen hier schätzen, dass sie uns persönlich erreichen. Hier vor Ort ist Christine Ewers im Marketing Extertal e.V. eine tolle JÜRGEN-Ansprechpartnerin. Sie kümmert sich um alle Fragen, das schafft Vertrauen. Natürlich können die Kunden telefonisch auch mit mir das Gespräch suchen.*

WAS SAGEN DIE EXTERTALER DENN AM HÄUFIGSTEN, WENN SIE MIT DIR SPRECHEN?

Emilie Müller: *Viele sind erstmal überrascht, dass sie bei uns nicht in einer Warteschleife landen. Zudem schätzen sie es, dass wir uns Zeit nehmen – egal ob's um eine kleine Frage oder um größere Anliegen geht.*

DER DIREKTE KONTAKT UND PERSÖNLICHER SERVICE IST ALSO EUER GEHEIMREZEPT?

Emilie Müller: *Absolut! Neben der zuverlässigen Versorgung und den fairen Preisen macht uns der persönliche Service besonders. Möchte jemand zu JÜRGEN wechseln, muss er eigentlich nur unseren Liefervertrag unterschreiben. Wir regeln im Hintergrund alles, sodass die Versorgung ab dem definierten Zeitraum durch JÜRGEN erfolgt – ohne, dass es eine Versorgungslücke gibt. Und die vereinbarten monatlichen Abschlagszahlungen werden ganz bequem vom Konto eingezogen.*



UND WAS HAT ES MIT DEM JÜRGEN-NEWSLETTER AUF SICH?

Emilie Müller: *Mit dem JÜRGEN-Newsletter haben wir diesen Sommer unser Serviceangebot erweitert. Wer sich anmeldet, bekommt sofort alle Neuigkeiten zu Themen wie Preisen, Jahresverbrauchsabrechnung und exklusiven Gewinnspielen. Aber keine Sorge: JÜRGEN wird das Postfach nicht überfüllen. Wir melden uns nur, wenn wir wirklich etwas zu berichten haben. Anmelden kann man sich über unsere Webseite: www.stadtwerkenergie.de/newsletter*

WAS MOTIVIERT DICH IN DEINEM JOB ALS JÜRGEN-KUNDENBERATERIN BESONDERS?

Emilie Müller: *Es ist großartig zu sehen, wie dankbar die Menschen sind, wenn man ihnen hilft. Jede Frage, die wir klären, und jedes Problem, das wir lösen, zeigt uns, wie wichtig dieser Service ist – gerade auch der vor Ort in Extertal. Das macht dann richtig Freude.*

VIelen DANK FÜR DAS GESPRÄCH! UND HIER GEHT'S ZUM JÜRGEN-SERVICE IN EXTERTAL:

CHRISTINE EWERS

„Marketing Extertal e.V.“
Mittelstr. 10-12
Tel. 05262 - 996824



EMILIE MÜLLER

ist über die Hotline-Nummer
0800 6071111 erreichbar

www.stadtwerkenergie.de

Stadtwerkenergie
OSTWESTFALEN-LIPPE

Es ist kurz vor SD-Abschaltung!
Schnell zum Fachhändler und auf HD umsteigen.

Ab 7. Januar sendet die ARD nur noch in HD.

TechniSat
EP: Frevert
Einfach persönlicher.
Bachweg 1, Extertal-Almena Tel:05262-1643
Info@fernseh-frevert.de

K-H. Dröge
Inh. Dipl.-Ing. Frank Dröge
Papenweg 9 • 32699 Extertal • Tel.: (05262) 21 60

Neuwagen
Jahreswagen
Gebrauchtwagen
Reparaturen
Tankstelle
Waschanlage
Anhängervermietung

Seit über 60 Jahren Ihr Partner im Extertal!

www.autohaus-droege.de

RÄTSEL MIT GEWINNSPIEL



Com-puter-bestand-teile		euro-päischer Insel-staat		Salat-zutat	Adels-titel in Eng-land		13	Mutter der Nibe-lungen-könige	griechi-scher Buch-stabe	Zweig-stellen		Tier-behau-sung	jüdische Bez.-für Nicht-jude	Pflan-zen-keime	eh. Home-banking-Geheim-zahl	depo-nieren	
			6					hohes christ-liches Fest			2						
Schirm-herr-schaft		Inhalts-losig-keit						fest-liche Abend-essen		Raub-katze					8		
					das Gute aus-sortieren			militä-rischer Groß-verband								wunder-bar	
perfekt	7	Salz der Salpeter-säure		Fremd-wortteil: gegen			3		Hinweis				italie-nisch: gut		lauter Ausruf		
ständig, fort-während									9	Haut-pflege-mittel		Beweis-stück				11	
griechi-scher Käse			Him-mels-richtung					Jäger-rucksack	Eier hervor-bringen (Hühner)					15	franzö-sisch: schön		
		4		Abflug-steig (engl.)		ein Edelgas						Rufname der Hay-worth †	14	Zuruf an Zugtiere: Halt!			
Tropen-frucht	arge Lage		weib-liche Ziege				5		eine Polizei-behörde (Abk.)		schlich-ten, klären						
						Tonsilbe		Fass-binder-Film, „... Marleen“					schii-tischer Heiliger				akade-mischer Grad (Abk.)
			ungla-sierte Ton-ware				12							flaches Display (Abk.)			10
Jazzstil (heiß)		Blut-ader						Fremd-wortteil: gesamt			Ver-teidi-gung			1			

PREIS: 3x EXTERTAL GUTSCHEINE á 20 €



Kreuzworträtsel lösen, das Lösungswort auf eine Postkarte schreiben und bis zum 10. Dezember losschicken an:

Marketing Extertal
Mittelstr. 10-12
32699 Extertal.

Bitte beachten Sie, dass nur postalische Einsendungen berücksichtigt werden können.

Alle Gewinner werden schriftlich benachrichtigt.



SINCE 1931

METZGEREI



HANNOVER

FAMILY BUSINESS

Dirk Hannover
Fütiger Straße 28
32699 Extertal
Tel.: 05262/2501
fleischereihannover.de

MARKETING EXTERTAL EV



ADRESSE

Mittelstraße 10–12
32699 Extertal
Fon 052 62 / 99 68 24
marketing-extertal@t-online.de
www.marketing-extertal.com



marketing-extertal.de



instagram.com/
marketingextertal



facebook.com/
marketingextertal

ÖFFNUNGSZEITEN

Montag:	10.00 - 12.00 Uhr
Dienstag - Mittwoch:	geschlossen
Donnerstag:	16.00 - 17.30 Uhr
Freitag:	10.00 - 12.00 Uhr

Bei wichtigen Anliegen vereinbaren Sie bitte einen Termin mit uns, auch außerhalb der Öffnungszeiten!

Auslagestellten des Extertal Spiegels:

- **Aerzen:** Friseurteam, Twinfit
- **Friedrichshöhe:** Seniorenzentrum Berghof
- **Krankenhagen:** Raiffeisen-Tankst.
- **Rinteln:** Bäckerei Dreimann, Tourist Info / Pro Rinteln
- **Lüdenhausen:** Blumen Buschmeier
- **Dörentrup:** Blumen-Karl, Bäckerei Die Backstube
- **Humfeld:** Reiterstuben
- **Bega:** Bäckerei Dierig, Schweinerei
- **Bartrup:** PM-Tankstelle, Bäckerei Dreimann, Fleischerei Buddenberg, Fleischerei Tönebön, Bäckerei Fröbrich, Eiscafe Fantasy
- **Bremke:** Shell-Tankstelle

IMPRESSUM

HERAUSGEBER: Marketing Extertal e.V.

REDAKTION: Stephanie Pieren

SATZ & LAYOUT: MANICKE GMBH & CO. KG
Breslauer Str. 6a, 32699 Extertal
www.manicke.de

DRUCK: MEO MEDIA
Am Frettholz 5, 31785 Hameln
www.meo-media.de

AUFLAGE: 8.000 Exemplare

FOTOS: Diverse, Pixabay &
Mark Schönbäumer
© copyright

NÄCHSTE AUSGABE: 1. März 2025

COPYRIGHT:

© Alle Fotos sind urheberrechtlich geschützt

REDAKTIONSSCHLUSS: 13.01.2025

Der Inhalt der Artikel ist nicht immer identisch mit der Meinung des Herausgebers.

Veranstaltungshinweise ohne Gewähr.



Helmut Dreißig Podologe

Vertragspartner der Krankenkassen

Behandlungen gegen:

- Hühneraugen
- Schwielen
- Nagelpilz
- Dornwarzen
- Spangentherapie bei eingewachsenen Nägeln
- Fußreflexzonenmassage
- Geschenkgutscheine



Ich wünsche Ihnen viel Gelassenheit in der Adventszeit, ein frohes Weihnachtsfest und alles Gute für das neue Jahr!

Podologische Praxis
im Therapiezentrum Extertal

Bruchweg 3 | 32699 Extertal | Tel.: 05262 - 99 54 53 1

DEINE BOTSCHAFT – UNSERE TECHNOLOGIE

EIN PERFEKTES MATCH FÜR DEINE MARKE.



WWW.MANICKE.DE

FAHRZEUGBESCHRIFTUNG

GROSSFORMATDRUCK

SCHILDER & WERBEANLAGEN

GESCHÄFTSDRUCKSACHEN

GLASDEKORFOLIERUNG

TEXTILVEREDELUNG



MANICKE GMBH & CO. KG
BRESLAUER STR. 6A | 32699 EXTERTAL
FON 05262 99539 0 | INFO@MANICKE.DE

MANICKE
WERBETECHNIK & DRUCK

The logo for JÜRGEN, featuring the word "JÜRGEN" in a bold, blue, sans-serif font. The letter "ü" is stylized with an orange accent above it, resembling a smile or a drop.

JÜRGEN

Zuhause ist da, wo JÜRGEN wärmt

Strom und Gas für Extertal

Pssst ...

im neuen JÜRGEN
Newsletter wartet eine
tolle Verlosung auf euch.

Schnell anmelden.



www.stadtwerkenergie.de/newsletter